

**T.C
YENİMAHALLE KAYMAKAMLIĞI**

**T.C
YENİMAHALLE İLÇE MİLLİ EĞİTİM MÜDÜRLÜĞÜ**

MİMAR SİNAN MESLEKİ VE TEKNİK ANADOLU LİSESİ MÜDÜRLÜĞÜ



2024-2028 STRATEJİK PLANI

İSTİKLAL MARSİ

Korkma, sönmez bu şafaklarda yüzen al sancak;
Sönmeden yurdumun üstünde tüten en son ocak.
O benim milletimin yıldızıdır; parlayacak;
O benimdir, o benim milletimindir ancak.

Çatma, kurban olayım, çehreni ey nazlı hilal!
Kahrından etkenler gül! Ne bu şiddet, bu celal?
Sana olmaz dökülen kanlarımız sonra helal...
Hakkıdır Hakk'a tapan milletimin istiklal!

Ben ezelden beridir hür yaşadım, hür yaşarım.
Hangi çılgın bana zincir vuracakmış? Şaşarım!
Kükremiş sel gibiyim, bendimi çiğner, aşarım;
Yeterim dağları, stepirlere sığmam taşarım.

Garben afakan sarımsaç gelik, zehirli duvar,
Benim iman dolu göğsüm gibi serhaddim var.
Ulusu, korkma! Nasıl böyle bir imanı bığar,
"Medeniyet" dediğin tek diğeri kölmüş canavar!

Arkadaş! Yurduna alçakları uçurma sakın.
Şiper ot, gövdeni, dursun bu hayasızca akın.
Doğacaktır sana वो' ditiği günler Hakk'ın...
Kim bilir, belki yarın, belki yarından da yakın.

Başlağın yerleri "toprak!" Diyerek geçme, tunc.
Düğün ahırdaki binlerce kafesiz yatam.
Sen pehli öğrencus, ölmüş, yasaklar atar;
Verme, dünyolan alsın da, bu cennet vatanı.

Kim bu cenneti vatanını uğruna olmaz ki feda?
Şüheda fışkıracak toprağı sıksan, şüheda!
Canı, canını bütün varını alsın da Hüde,
Etmesin tek vatanından bari dünyada oldu.

Ruhunun senden, İlahi, yudur ancak emeli:
Değirmen mabedimni göğsüne micaltirmen e!
Bu saunlar ozanlar-ki şahadetleri dinin temeli,
Ebedi yurdumuz üstüne benim imkani.

O zaman vud ile bin secde eder varsa tapın.
Her celalından, İlahi, boşanıp kanlı yaşım,
Fikrime ruh-ı mücerrem gibi yerdan nâ şerh.
O zaman yükleterek arya diğer, belki bayım.

Dulgalan sen de şafaklar gibi ey şanlı hilal!
Olsun artık dökülen kanlarımı hepisi helal!
Ebediyen sana yok, ırkıma yok izmihâl:
Hakkıdır, hür yaşamış bayrağınım hürmiyet;
Hakkıdır, Hakk'a tapan, milletimin istiklal!

Mehmet AKİNEROĞLU

*Öğretmenler;
Yeni Nesil Sizin
Eseriniz Olacaktır.*

M. Kemal

GENÇLİĞE HİTBE

Eş Türk gençliği! Birinci vazifen, Türk ikhtilafını, Türk cumhuriyetini, İnkılabı, muhafaza ve müdafaa etmektir.

Mevduatıyetinin ve istikbalinin yegane temeli budur. Bu temeli, seni, en kıymetli hazinemi, İstikbalde dahi, seni, bu hazineden, mahrum etmek isteyecek, dâhil ve hatâlı, bedhahları olacaktır. Bir gün, İstiklal ve cumhuriyeti müdafaa mecburiyetine düşersen, vazifeye animak için, içinde bulunacağın vazifelerin imkanı ve perâzini düşünmeyeceksin! Bu imkanı ve perâzini, çok sınırsız bir mahiyette kabul edebilir. İstiklal ve cumhuriyetine kast edecek düşmanlar, bütün dünyada emsali görülmemiş bir galibiyetin müessesli olabilirler. Câhzen ve hile ile azca vatanı, bütün kaleleri çaptı edilmiş, bütün tersanelerine girilmiş, bütün orduları dağıtılmış ve memleketin her köşesi bilfihi işgal edilmiş olabilir. Bütün bu genişletir daha alın ve daha vahim olmağa işare, memleketin câhlinde, Müdafaa sahâp olanlar şifet ve câhlet ve hara hüseyin içinde bulunabilirler. Hatta bu Müdafaa sahâpleri şahsi mabedlerini, müdafelerin ağız ve emelleriyle levhâ edebilirler. Millet, fikir a zaruret içinde harap ve bîhayır düşmüş olabilir.

Eş Türk istikbaline vücut iğde, bu ahval ve perâz içinde dâhil, vazifem, Türk ikhtilaf ve cumhuriyetini kurtarmaktır! Muhtaç olduğun kudret, damadından da ilâhi, nevvarıdır!

M. Kemal

**“ÖĞRETMENLER!
YENİ NESİL SİZİN ESERİNİZ OLACAKTIR. “**

MUSTAFA KEMAL ATATÜRK

Okul/Kurum Bilgileri

İli:ANKARA		İlçesi:YENİMAHALLE	
Adres:	EmniyetMah.MilasSokno82Teknikokullar	Coğrafi Konum(link)	https://goo.gl/maps/4JnsyZY8Du7zC2xb6
Telefon Numarası:	03122126790	FaksNumarası:	03122129813
e-PostaAdresi:	mimarsinanendustrimesleklisesi@gmail.com.tr	Websayfasıadr esi:	mimarsinanmtal.meb.k12.tr
KurumKodu:	123168	ÖğretimŞekli:	TamGün/Tam Yıl

SUNUŞ



Eğitim, bireylerin ve toplumların geleceğini şekillendiren en önemli unsurdur. 2024-2028 dönemi için hazırladığımız **Lise Stratejik Planı**, çağın gereksinimlerine uygun, yenilikçi ve sürdürülebilir eğitim anlayışıyla öğrencilerimizi geleceğe en iyi şekilde hazırlamayı hedeflemektedir.

Bu plan, akademik başarıyı artırmanın yanı sıra öğrencilerimizin bireysel yeteneklerini keşfetmelerine, eleştirel düşünme becerilerini geliştirmelerine ve evrensel değerlere sahip bireyler olarak yetişmelerine katkı sunacaktır. Eğitim-öğretim süreçlerinde teknolojiyi etkin kullanarak, bilimsel ve sanatsal faaliyetleri destekleyerek, öğrencilerimizin donanımlı bireyler olarak yetişmesi için kararlılıkla çalışmaya devam edeceğiz.

Stratejik planımız sadece eğitim kadromuzun özverili çalışmasıyla değil, aynı zamanda öğrenci, veli ve toplum iş birliğiyle gerçekleştirilebilecek bir başarıdır. Öğrencilerimizin, iş dünyasında rekabetçi bir avantaj elde etmelerini sağlamak için, okul-sanayi iş birliklerini güçlendirmek ve sektörel gelişmeleri yakından takip etmek de planımızın önemli bileşenleri arasında yer almaktadır.

Bu stratejik planın hazırlanmasında emeği geçen tüm paydaşlarımıza teşekkür ederim. Hep birlikte, çağdaş ve güçlü bir eğitim anlayışıyla öğrencilerimizi geleceğe en iyi şekilde hazırlayacağımıza inanıyorum.

Saygılarımla,

Levent KIRCI

Okul Müdürü

İÇİNDEKİLER

1. GİRİŞ VE STRATEJİK PLANIN HAZIRLIK SÜRECİ	
1.1. Strateji Geliştirme Kurulu ve Stratejik Plan Ekibi:.....	6
1.2. Planlama Süreci	6
2. DURUM ANALİZİ	
2.1. Kurumsal Tarihçe	8
2.2. Uygulanmakta Olan Planın Değerlendirilmesi	9-10
2.3. Mevzuat Analizi	11
2.4. Üst Politika Belgelerinin Analizi	12-13
2.5. Faaliyet Alanları ile Ürün ve Hizmetlerin Belirlenmesi	14
2.6. Paydaş Analizi	15-20
2.7. Kuruluş İç iAnaliz	21
2.7.1. Teşkilat Yapısı	22
2.7.2. İnsan Kaynakları.....	25-29
2.7.3. Teknolojik Düzey	30
2.7.4. Mali Kaynaklar	31
2.7.5. İstatistiki Veriler	32-36
2.8. Dış Çevre Analizi(Politik, Ekonomik, Sosyal, Teknolojik, Yasal ve Çevresel Çevre Analizi - PESTLE)	37-38
2.9. Güçlü ve Zayıf Yönler ile Fırsatlar ve Tehditler (GZFT) Analizi	39-43
2.10. Tespitve İhtiyaçların Belirlenmesi	44
3. GELECEĞE BAKIŞ	
3.1. Misyon.....	45
3.2. Vizyon	45
3.3. TemelDeğerler	45
4. AMAÇ,HEDEF VE STRATEJİLERİN BELİRLENMESİ	46-51
4.1. Amaçlar	
4.2. Hedefler	
4.3. Performans Göstergeleri	
4.4. Stratejilerin Belirlenmesi	
4.5. Maliyetlendirme	52
5. İZLEME VE DEĞERLENDİRME	53

1. GİRİŞ VE STRATEJİK PLANIN HAZIRLIK SÜRECİ

1.1. Strateji Geliştirme Kurulu ve Stratejik Plan Ekibi

Tablo1.Strateji Geliştirme Kurulu ve Stratejik Plan Ekibi Tablosu

Strateji Geliştirme Kurulu Bilgileri		Stratejik Plan Ekibi Bilgileri	
AdıSoyadı	Ünvanı	Adı Soyadı	Ünvanı
İsmail BÖLEK	Okul Müdürü	Zehra ATAK	Müdür yardımcısı
Mehmet İZCİ	MD.Başyardımcısı	Ali YAZAR	Öğretmen
Hazal YILDIRIM	OAB başkan	Şebnem KAN	Öğretmen
Nursel YILDIRIM	OAB üye	Özge ÖZDEMİR YILMAZ	Öğretmen
Ayşe ETBAŞ DİNDAR	Öğretmen	Meral TOPUZ	Öğretmen
		Emine ALTUNIŞIK	Gönüllü Veli

1.2. Planlama Süreci:

Millî Eğitim Bakanlığı 2022/21 sayılı genelgesi ve "Millî Eğitim Bakanlığı 2024-2028 Stratejik Plan Hazırlık Programı" na uygun olarak 2024- 2028 stratejik planlarının hazırlanması istenmiştir. Bu süreçte çalışanların aktif katılım ve katkılarının gerekliliği personele duyurulmuştur. Çalışmalar, " Stratejik Planlama Kılavuzu"nda ortaya konulan süreç ve model önerilerine uygun olarak yürütülmüştür. 2024-2028 dönemi stratejik plan hazırlanma süreci Strateji Geliştirme Kurulu ve Stratejik Plan Ekibi'nin oluşturulması ile başlamıştır. Ekip tarafından oluşturulan çalışma takvimi kapsamında ilk aşamada durum analizi çalışmaları yapılmış ve durum analizi aşamasında, paydaşlarımızın plan sürecine aktif katılımını sağlamak üzere paydaş anketi, toplantı ve görüşmeler yapılmıştır. Durum analizinin ardından geleceğe yönelim bölümüne geçilerek okulumuzun/kurumumuzun amaç, hedef, gösterge ve stratejileri belirlenmiştir.

1. DURUM ANALİZİ

Stratejik planlama sürecinin ilk adımı olan durum analizi, okulumuzun/kurumumuzun“neredeyiz?” sorusuna cevap vermektedir. Okulumuzun/kurumumuzun geleceğe yönelik amaç, hedef ve stratejiler geliştirebilmesi için öncelikle mevcut durumda hangi kaynaklara sahip olduğu ya da hangi yönlerinin eksik olduğu ayrıca, okulumuzun kontrolü dışındaki olumlu ya da olumsuz gelişmelerin neler olduğu değerlendirilmiştir. Dolayısıyla bu analiz ,okulumuzun kendisini ve çevresini daha iyi tanınmasına yardımcı olacak ve stratejik planın sonraki aşamalarından daha sağlıklı sonuçlar elde edilmesini sağlayacaktır.

Durum analizi bölümünde aşağıdaki hususlarla ilgili analiz ve değerlendirmeler yapılmıştır;

- Kurumsal tarihçe
- Uygulanmakta olan planın değerlendirilmesi
- Mevzuat analizi
- Üst politika belgelerinin analizi
- Faaliyet alanları ile ürün ve hizmetlerin belirlenmesi
- Paydaş analizi
- Kuruluş içi analiz
- Dış çevre analizi (Politik, ekonomik, sosyal ,teknolojik, yasal ve çevresel analiz)
- Güçlü ve zayıf yönler ile fırsatlar ve tehditler(GZFT)analizi
- Tespit ve ihtiyaçların belirlenmesi

2.1. Kurumsal Tarihçe

Cumhuriyet hükümeti, uzun yıllardan beri yapı ve imar bakımından ihmal edilmiş olan güzel yurdumuzun, vatan evlatları eliyle yeniden modern tekniğe uygun olarak imarını düşünmüş ve bu alanda da kaliteli işçi yetiştirme ihtiyacı hissetmiştir. İlk atılım Aydın ve Ankara'da Erkek Sanat Okulları bünyesinde "İnşaat Bölümü" olarak yapıldı. Okulumuz, 1931-1932 Öğretim yılında ulu önder Atatürk'ün emri ile çiftlik arazisi üzerinde "Yapı Usta Okulu" olarak kuruldu.

İlk yıllarda ilkokula dayalı olarak 4 senelik tahsil süresi içinde Dülgerlik ve Duvarcılık meslek dallarında mezun verdi. 1937-1938 öğretim yılında Taşçılık ve Sıvacılık, 1938-1939 Öğretim yılında da Sıhhi Tesisat ve Kaloriferçilik şubeleri ilave edildi. 1939-1940 Öğretim yılında öğretim süresi 5 yıla çıkartıldı ve "Yapı Enstitüsü" adını aldı. 1966-1967 öğretim yılında mezun olan öğrencilerin, yaş ortalamalarının küçük olmasından dolayı işe atılmalarının güç olmasından, öğretim programları yeniden düzenlenmiş ve okulumuz ortaokul üzerine 3 yıl eğitim ve öğretim vermeye başlamıştır. Yine bu öğretim yılında Yapı Ressamlığı Bölümü açılmış, 1 yıl sonrada Teknik Lise Bölümü devreye girmiştir. 1982-1983 öğretim yılında İş Makinaları Bölümü, 1996-1997 yılında Soğutma İklimlendirme ve 2001-2002 yılında Restorasyon, 2003-2004 Öğretim yılında Elektrik Bölümü açılmıştır.

2004-2005 Öğretim yılında okulumuzun adı Ankara Yapı Meslek, İnşaat Teknik ve İnşaat Anadolu Teknik Lisesi olarak değişmiştir ve İnşaat Anadolu Teknik Lisesi kısmında Bilgisayar (Donanım) ve İnşaat Teknolojisi bölümleri açılmıştır.

2006-2007 öğretim yılında okulumuzun adı Ankara Mimar Sinan İnşaat Meslek, İnşaat Teknik, İnşaat Anadolu Teknik Lisesi olarak değiştirilmiştir.

2008-2009 Öğretim yılında okulumuzun adı Ankara Mimar Sinan Teknik ve Endüstri Meslek Lisesi olarak değiştirilmiştir ve İnşaat Anadolu Teknik Lisesinde Tesisat Teknolojisi alanı açılmıştır.

2014-2015 Öğretim yılında okulumuzun adı Ankara Mimar Sinan Mesleki ve Teknik Anadolu Lisesi olarak değiştirilmiştir.

Okulumuz bünyesinde 4 yıl eğitim ve öğretim veren Anadolu Meslek ve Anadolu Teknik Programı bulunmaktadır. Bunun yanında Mesleki Açık Öğretim Lisesi bulunmaktadır.

2.2. Uygulanmakta Olan Stratejik Planın Değerlendirilmesi

Okulumuz 2019-2023 Stratejik Planında 3 Stratejik amaç 3 hedef 8 strateji ve bu stratejilerimiz altında 32 eylemimiz bulunmaktadır. Yakın dünya tarihi açısından 2020 yılının önemli izler bırakan bir yıl olarak hatırlanacağı muhakkaktır. 2019 yılının son aylarında ortaya çıkan COVID-19 virüsü, tüm dünyaya hızla yayılmış ve kısa bir süre sonra Dünya Sağlık Örgütü tarafından “Küresel Salgın” ilan edilmiştir. Okulumuz COVID-19 salgın sürecini Bakanlığımızın eğitime ara verme kararını açıkladığı dönemden itibaren tüm tedbirleri almış ve öğrencilerimiz bakanlığımızın verdiği talimatlar doğrultusunda gerekli eğitimi dijital ortamda çevrimiçi gerçekleştirmiştir. 2019 ve 2020 yılı hedeflerine bakıldığında ulaşılamayan ve önemli oranda iyileşmeye açık alanların olduğu göze çarpmaktadır. 2021 yılının ilk yarısı boyunca dünyada ve ülkemizde görülmekte olan salgın nedeniyle alınan tedbirler kapsamında eğitim öğretim çevrimiçi olarak gerçekleşmiştir. Ayrıca Bakanlıkça belirlenen uygulama derslerinin yüz yüze yapıldığı tarihlerde gerekli önlemleri almıştır 2021-2022 eğitim öğretim yılının eylül ayında başlamasıyla birlikte ülkemizde kesintisiz yüz yüze eğitim öğretime geçilmiştir. Bu kapsamda 2021 yılının kısmen uzaktan kısmen yüz yüze eğitimin yapıldığı bir yıl olması nedeniyle bazı performans göstergelerinde izleme ve değerlendirme açısından bazı hedeflere beklenen düzeyde ulaşılamamıştır. Eğitim öğretime erişim temasında yer alan tanıtım ve yönlendirme faaliyeti gerçekleşmemiş bu nedenle 2021-2022 eğitim öğretim yılında öğrenci sayısında düşme olmuştur. Sosyal etkinliklerin büyük bir çoğunluğu iptal edilmiş, ertelenmiş olması bu performans gösterge hedeflerine ulaşılamamasında büyük etkisi olmuştur. 2021 yılı, bir yandan COVID-19 salgınıyla mücadelenin devam ettiği diğer yandan da normalleşme sürecine yönelik önemli adımların atıldığı bir yıl olmuştur. 2022 yılı izleme ve değerlendirme bulguları okulumuzun performans göstergelerinin; salgın sonrası yüz yüze eğitime geçilmesi, uzaktan eğitim kapasitesinin artırılması, sosyal faaliyetlerin gerçekleşmeye başlaması, destekleme kurslarının açılması, yemekhanenin kullanılması, tanıtım faaliyetlerinin düzenlenmesi, kariyer günlerinin planlanması gibi birçok konuda önceki yıllara göre arttığını göstermektedir. Öğrenci başarısı ve öğrenme kazanımlarında önemli iyileşmeler göze çarpmaktadır. Öğretmen ve okul yöneticilerinin gelişimlerini desteklemek amacıyla okul temelli mesleki gelişim faaliyetleri düzenlenmiştir.

Genel olarak bakıldığında 2023 yılı sonunda ortalama 71,25 ile başarılı bir dönem geçirilmiştir.

Amaç /Hedef	Performans Gösterge Sayısı		2020 Gerçekleşmesi	2021 Gerçekleşmesi	2022 Gerçekleşmesi	2023 Gerçekleşmesi
	3	2019	%45	%45	%60	%80
	2		%100	%100	%85	%50
	4		%15	%20	%70	%72
	4		%70	%75	%85	%88,25
	5		%70	%-	%60	%40
	2		%100	%-	%52	%35
	3		%100	%100	%100	%100
	3		%50	%-	%100	%100

Plan dönemi içerisinde,COVID-19 salgını nedeniyle bazı hedeflerde önemli ölçüde sapmalar olsa da, plan dönemi sonunda belirlenen hedeflere ulaşma düzeyi yüksek seviyede gerçekleşmiştir.

2.3. Yasal Yükümlülükler ve Mevzuat Analizi

Mevzuat analizi başlığı altında Milli Eğitim Müdürlüğüne ilişkin mevzuat incelenmiştir. İncelenen mevzuat çerçevesinde, Müdürlüğümüz faaliyet alanı kapsamında olan ve önümüzdeki 5 yıllık sürede ulaşılması öngörülen amaç ve hedeflere dayanak oluşturan mevzuat hükümlerine durum analizi raporunda ayrıntılı olarak yer verilmiştir.

Yasal Yükümlülük	Dayanak	Tespitler	İhtiyaçlar
<ul style="list-style-type: none">Okulumuz "Dayanak" başlığı altında sıralanan Kanun, Kanun Hükmünde Kararname, Tüzük, Genelge ve Yönetmeliklerdeki ilgili hükümleri yerine getirmek"Eğitim-öğretim hizmetleri, insan kaynaklarının gelişimi, halkla ilişkiler, stratejik plan hazırlama, stratejik plan izleme-değerlendirme süreci iş ve işlemleri" faaliyetlerini yürütmek.Resmi kurum ve kuruluşlar, sivil toplum kuruluşları ve özel sektörle mevzuat hükümlerine aykırı olmamak ve faaliyet alanlarını kapsamak koşuluyla protokoller ve diğer işbirliği çalışmalarını yürütmekLiseöğrencilerinin okula kayıt, sınıf geçme, devam-devamsızlık, sosyal sorumluluk çalışmaları vb. iş ve işlemleri	<ul style="list-style-type: none">T.C. Anayasası1739 Sayılı Millî Eğitim Temel Kanunu652 Sayılı MEB Teşkilat ve Görevleri Hakkındaki Kanun Hükmünde Kararname222 Sayılı Millî Eğitim Temel Kanunu (Kabul No: 5.1.1961, RG: 12.01.1961 / 10705-Son Ek ve Değişiklikler: Kanun No: 12.11.2003/ 5002, RG: 21.11.2003657 Sayılı Devlet Memurları Kanunu5442 Sayılı İl İdaresi Kanunu3308 Sayılı Mesleki Eğitim Kanunu439 Sayılı Ek Ders Kanunu4306 Sayılı Zorunlu İlköğretim ve Eğitim Kanunu5018 sayılı Kamu Mali Yönetimi ve Kontrol KanunuMEB Personel Mevzuat BülteniMEB Millî Eğitim Müdürlükleri Yönetmeliği (22175 Sayılı RG Yayınlanan)Millî Eğitim Bakanlığı Rehberlik ve Psikolojik Danışma Hizmetleri Yönetmeliği04.12.2012/202358 Sayı İl İlçe MEM'nün Teşkilatlanması 43 Nolu Genelge26 Şubat 2018 tarihinde yayımlanan Kamu İdarelerinde Stratejik Planlamaya İlişkin Usul ve Esaslar Hakkındaki YönetmelikSosyal Etkinlikler YönetmeliğiMEB Eğitim Kurulları ve Zümreleri Yönergesi	<ul style="list-style-type: none">Müdürlüğümüzün hizmetlerini mevzuattaki hükümlere uygun olarak yürütmektedir.Diğer kurumlarla işbirliği gerektiren çalışmalarda, gerek tabi olduğumuz mevzuat gerekse diğer kurumların mevzuatları arasında uyumsuzluk ortaya çıkabilmektedir.Tabi olduğumuz mevzuatın kapsamı, Müdürlüğümüzün yetkilerini çeşitlendirmekle birlikte sınırlamaktadır.Kurumsal kültürümüz, mevzuatta sık yaşanan değişikliklere hazırlıklı olmasına rağmen öğrenci ve velilerimizden oluşan paydaşlarımız, yeni ve farklı çalışmalara uyuma direnç göstermektedir.Mevzuat itibarıyla öğrenci velilerinin eğitim faaliyetlerine müdahale alanını sınırlandıran herhangi bir mekanizma bulunmamaktadır.	<ul style="list-style-type: none">Diğer kurumlarla işbirliğinde, yetki alanının genişletilmesiMevzuat itibarıyla Okul Müdürlerinin yetkilerinin artırılmasıEğitim uygulamaları konusunda ulusal düzeyde tanıtım çalışmaları yaparak öğrenci ve velilerinin bilgilendirilmesiMevzuatta ihtiyaç duyulan değişikliklerde "yenileme" çalışmalarını yerine "güncelleme" çalışmalarına yer verilmesiMevzuatın, çalışanların kendilerini güvende hissedebileceği şekilde yeniden düzenlenmesi

2.4. Üst Politika Belgeleri Analizi

Okulumuza görev ve sorumluluk yükleyen amir hükümlerin tespit edilmesi için tüm üst politika belgeleri ayrıntılı olarak taranmış ve bu belgelerde yer alan politikalar incelenmiştir. Analiz edilen belgelerden okulumuz 2024-2028 Stratejik Planı'nın stratejik amaç, hedef, performans göstergeleri ve stratejileri hazırlanırken yararlanılmıştır. Analiz edilen belgeler Tablo 4'de gösterilmiş olup yapılan değerlendirmeler ve buna ilişkin üst politika belgelerinde Müdürlüğümüze verilen görevler Tablo 5'de yer almaktadır. Üst politika belgeleri;

Temel Üst Politika Belgeleri	Sektörel ve Tematik Strateji Belgeleri
<ul style="list-style-type: none">12.kalkınma PlanıOrta vadeli ProgramlarMilli Eğitim Bakanlığı 2024-2028 Stratejik PlanıAnkara Milli Eğitim Müdürlüğü 2024-2028 Stratejik PlanıYenimahalle İlçe Milli Eğitim Müdürlüğü 2024-2028 Stratejik Planı	<ul style="list-style-type: none">Milli Eğitim Kalite ÇerçevesiUlusal ve Uluslar arası Kuruluşların Eğitim ve Türkiye ile İlgili RaporlarıDiğer Kamu Kurum ve Kuruluşlarının Stratejik Planları

Tablo2.Üst Politika Belgeleri Analizi Tablosu

Üst Politika Belgesi	İlgili Bölüm/Referans	Verilen Görevler/İhtiyaçlar
12.kalkınma planı	Amaç658	Tüm bireylerin kapsayıcılık ilkesi esasında nitelikli bir eğitime ve hayat boyu öğrenme imkânlarına eşit şartlarda erişimi sağlanarak akademik, sosyal ve mesleki becerilerinin uluslararası standartlara uygun bir şekilde geliştirilmesi, analitik düşünme, finansal okuryazarlık, işbirlikçi çalışma ve liderlik alanlarında yetkinlik sahibi olmalarının sağlanması, millî, manevi, ahlaki, insani ve toplumsal değerleri içselleştirmiş, ait olduğu aile ve topluma karşı sorumluluk sahibi olarak yetişmeleri temel amaçtır.
	678.	Mesleki ve teknik eğitimde özel sektörle iş birliği artırılabacaktır.
	680	. Mesleki ve teknik eğitim alan bireylerin işgücü piyasasına geçişleri kolaylaştırılacaktır.
	742	Bağımlılık oluşturan davranış ve maddelerden çocukların korunmaları sağlanacaktır
	746	Gençlerin fiziki, sosyal ve muhakeme yönüyle gelişimleri ile yenilikçi ve girişimci niteliklerini destekleyen bilim, sanat, kültür ve spor faaliyetlerine katılımları özendirilecektir
Orta vadeli programlar		Mesleki ve teknik eğitim müfredatı özel sektörle iş birliği içerisinde güncellenecek, staj ve işbaşı eğitimi programlarının yaygınlaştırmasını sağlayacak şekilde yönetim ve finansman konuları da dâhil olmak üzere özel sektör katılımı artırılabacaktır.
Cumhurbaşkanlığı 2024 yılı yıllık Programı	Tedbir 525.3.	Mesleki eğitim müfredatı sektörün ihtiyaçları doğrultusunda yeniden düzenlenecektir.
Milli eğitim bakanlığı Stratejik planı	Amaç5	Türkiye Yüzyılı inşasında millî, manevi ve kültürel değerlerini özümsemiş; çağın gereklerine uygun bilgi, beceri, tutum ve davranışlar ile demokratik anlayışa ve millî şura sahip

		şahsiyetli ve üretken öğrenciler yetiştirmek.
	Amaç 2 :	Çağın ihtiyaç duyduğu bilgi, beceri ve yetkinlikleri kazandıran, teknolojiyi üreten, tarih bilinci ve bilim aracılığıyla geleceği kurgulayan, nitelikli insan kaynağı yetiştiren, ekonomiye katkı sunan, değerleriyle bireyi hayata hazır kılan, empati ve nezaket kazandıran bir ortaöğretim yapısı ile öğrenciler yetiştirmek.
Ankara İl Milli Eğitim Müdürlüğü	Amaç 3 :	Bireyin bilgi, beceri ve yetkinliklerini geliştirmek amacıyla bireysel, toplumsal ve istihdam odaklı yeni bir yaklaşımla hayat boyu öğrenme imkânları sunmak.
Yenimahalle ilçe milli eğitim müdürlüğü		
Milli Eğitim Kalite Çerçevesi	Eğitim ve Öğretim Hizmetlerinin Niteliği	Mesleki Beceriler Öğrenci temel öğrenme kazanımlarının edinilmesinde doğrudan etkiye sahip beşeri, malî ve fiziksel alt yapı, Hazır oluş, Eğitim ortamı ve çevre, Sosyal tarafların katılımı, Hayat boyu öğrenme, Hareketlilik ile başarı ve geçişleri

2.5. Faaliyet Alanları ile Ürün/Hizmetlerin Belirlenmesi

Tablo3 .Faaliyet Alanlar /Ürün ve Hizmetler Tablosu

FaaliyetAlanı	Ürün/Hizmetler
Öğretim-eğitim faaliyetleri	Öğrenci İşleri Kayıt-nakil işleri Devam- devamsızlık Sınıf geçme Sınav hizmetleri Mezun öğrencilerin kaybolan evraklarının temini Diploma işlemleri Müfredatın İşlenmesi Kurullar Proje Çalışmaları Staj çalışmaları Öğretimin yürütülmesi Ders programı Öğretmen sınıf dağılımı Ölçme ve değerlendirme
Rehberlik faaliyetleri	Öğrencilere rehberlik yapmak Velilere rehberlik etmek Rehberlik faaliyetlerini yürütmek Mesleki, bireysel, eğitsel rehberlik çalışmaları
Sosyal faaliyetler	Münazara Faaliyetlere Katılım Tiyatro Şiir dinletisi Yarışmalar Okul Kermesi
Sportif faaliyetler	Futbol Basketbol Masa Tenisi Satranç Voleybol Çeşitli Sportif Faaliyetler
Kültürel ve sanatsal faaliyetler	Yarışmalar Törenler Panolar
İnsan kaynakları faaliyetleri (mesleki gelişim faaliyetleri, personel etkinlikleri)	Derece terfi Hizmet içi eğitim Özlük hakları Hizmet içi eğitim
Okul aile birliği faaliyetleri	Bağış Kantin gelirleri Ödemeler Öğrenci yardımları
Öğrencilere yönelik faaliyetler	Burs hizmetleri Yemekhanenin işlerliği Çevre düzenlemesi
Ölçme değerlendirme faaliyetleri	Ortak sınav Sınav analizi Not girişi
Öğrenme ortamlarına yönelik faaliyetler	Sınıf düzeni Sınıf temizliği Isı ve ışıklandırma Teknolojik donanım
Ders dışı faaliyetler	Sıfır atık-geri dönüşüm Kulüp faaliyetleri Sosyal sorumluluk programı

2.6. Paydaş Analizi

Paydaş analizi katılımı sağlamanın en önemli aracıdır. İdarenin etkileşim içerisinde olduğu tarafların stratejik planla ilgili görüşlerin dikkate alınması, okul/kurum hizmetlerinden yararlananların ihtiyaçları doğrultusunda şekillendirilmesi ile stratejik planın paydaşlar tarafından sahiplenilmesini ve başarı düzeyinin artırılmasını sağlar. Eğitim açısından paydaş, bir okulun veya kurumun ürün ve hizmetleriyle ilgisi olan, okuldaki doğrudan veya dolaylı, olumlu ya da olumsuz yönde etkilenen veya okul ve kurumu etkileyen tüm tarafları içerir. Her bir paydaşın rolü okul/kurumun gelişimi için çok önemlidir. Başarılı bir okulun en hayati bileşeni, tüm paydaşların olumlu katılımıdır.

Paydaş Sınıflandırma Matrisi

PAYDAŞLAR	İÇ PAYDAŞLAR	DIŞ PAYDAŞLAR	ÖNEM DERECEİ	ETKİ DERECEİ
Millî Eğitim Bakanlığı		X	5	5
Valilik		X	5	5
İl Millî Eğitim Müdürlüğü		X	5	5
İlçe Millî Eğitim Müdürlüğü		X	5	5
Mesleki ve Teknik Eğitim Genel müdürlüğü		X	5	5
Okul Müdürü	X		5	5
Müdür Yardımcısı	X			
Öğretmenler	X		5	5
Öğrenciler ve Veliler	X		5	5
Okul Aile Birliği	X		4	3
Üniversite		X	4	4
Özel İdare		X	3	3
Belediyeler		X	3	3
Ulusal Ajans		X	3	3
Güvenlik Güçleri (Emniyet, Jandarma)		X	3	3
RAM		X	3	3
Gençlik ve Spor Müdürlüğü		X	2	2
Muhtarlık		X	2	1
İşveren kuruluşlar		X	2	1
Sivil Toplum Kuruluşları		X	2	1
İşletmeler		X	5	3
Kantin İşletmesi		X	4	2
Yardımcı Personel	X		5	3

* Önem derecesi (5 Çok Güçlü) (4,3 Güçlü) - (2,1 Zayıf); Etki derecesi (5 Çok Yüksek) (4,3 Yüksek) - (2,1 Düşük)

EK-2Paydaş Önceliklendirme Matrisi

Paydaş	İçPaydaş	DışPaydaş	Yararlanıcı (Müşteri)	NedenP Paydaş?	Önceliği
MEB		√		Bağlı olduğumuz merkezi idare	1
Öğrenciler			√	Hizmetlerimizden Yaralandıkları için	1
Özelİdare		√		Tedarikçi mahali idare	1
STK		0		Amaç ve hedeflerimize ulaşmak iş birliği yapacağımız kurumlar	

Ek-3Yararlanıcı Ürün/Hizmet Matrisi

Ürün/Hizmet	Yararlanıcı(Müşteri)	Eğitim- Öğretim(Örgün- Yaygın)	Yatılılık-Bursluluk	Nitelikli İş Gücü	AR-GE, Projeler,Damış manlık	Altyapı, Donatım Yatırım	Yayım	Rehberlik, Kurs, Sosyal etkinlikler	Mezunlar(Öğrenci)	Ölçme-Değerlendirme
Öğrenciler		√	0			√	√	√		
Veliler								√		
Üniversiteler				0	0				√	
Medya				0	0					
Uluslararasıkuruluşlar					0		0			
MeslekKuruluşları										
Sağlıkkuruluşları				0						
DiğerKurumlar										0
Özelsektör				√	0			0		

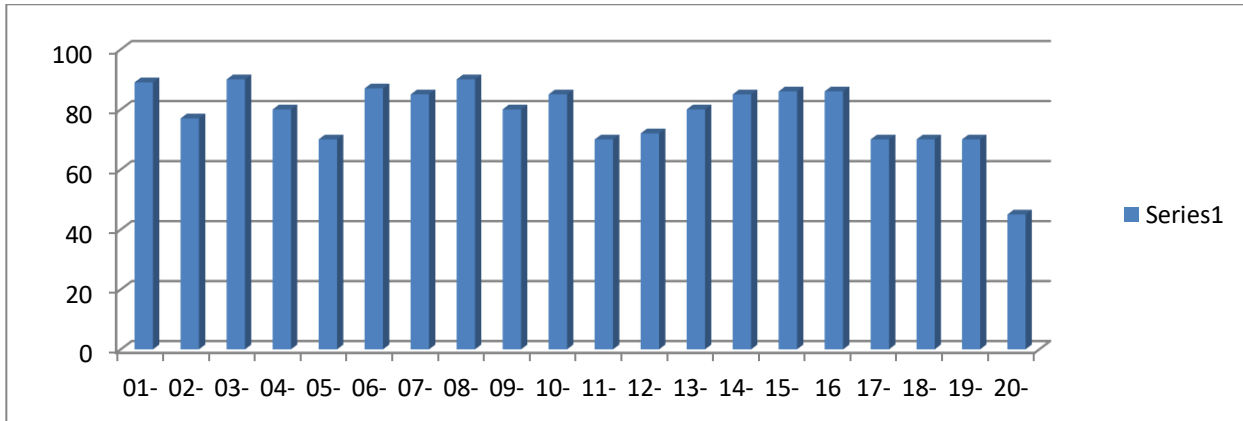
√:Tamamı0: Birkısmı

PAYDAŞ	HİZMET ALANLARI	ÇALIŞANLAR	TEMEL ORTAK	STRATEJİK ORTAK	TEDARİKÇİ
İÇ PAYDAŞLAR					
OKUL İDARESİ					
ÖĞRETMENLER					
ÖĞRENCİLER					
YARDIMCI PERSONEL					
KANTİN İŞLETMESİ					
OKUL AİLE BİRLİĞİ					
DIŞ PAYDAŞLAR					
MİLLİ EĞİTİM BAKANLIĞI					
VALİLİK					
KAYMAKAMLIK					
İL MİLLİ EĞİTİM MÜDÜRLÜĞÜ					
VELİLER					
YEREL YÖNETİMLER					
RAM					
SİVİL TOPLUM ÖRGÜTLERİ					

Paydaş Analiz Anket Sonuçları:

Paydaş görüşleri google form üzerinden gönderilen ankete verilen cevaplar, görüşmeler ve toplantı değerlendirilmeleri sonucunda oluşturulmuştur.

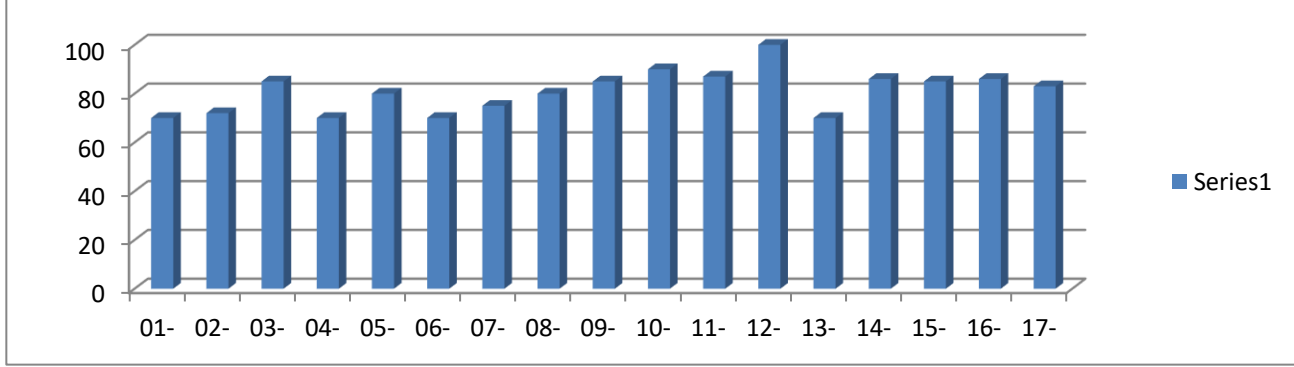
Öğrenci Anketi:



Anket 100 üzerinden değerlendirilmiştir 70 altı zayıf yönümüz 70 üstü güçlü yönlerimizdir

NO	MESLEK LİSESİ ÖĞRENCİLERİ İÇİN KONUBAŞLIKLARI	Kesinlikle Katılmıyorum	Katılmıyorum	Kararsızım	Kesinlikle Katılıyorum	Katılıyorum
		0	1	2	3	4
01	Okulda kendimi güvende hissediyorum.	0	0	0	0	0
02	Okul temiz ve hijyeniktir.	0	0	0	0	0
03	Okulun fiziki koşullarını yeterlidir.	0	0	0	0	0
04	Okul,yeni kabul edilen öğrencilere uygun desteği sağlar.	0	0	0	0	0
05	Farklı kültürlerden gelen öğrencilerin bu okulda memnuniyetle karşılanacağını düşünüyorum.	0	0	0	0	0
06	Öğretmenlerime ihtiyaç duyduğumda kolaylıkla görüşebilirim.	0	0	0	0	0
07	Okul müdürüne ihtiyaç duyduğumda kolaylıkla görüşebilirim.	0	0	0	0	0
08	Okul rehberlik servisinden ihtiyaçlarım doğrultusunda faydalanabiliyorum.	0	0	0	0	0
09	Okul meslek seçimim konusunda hedefler belirlememde ve bu hedeflere ulaşmamda yeterli rehberlik ediyor.	0	0	0	0	0
10	Mesleki gelişimimle ilgili yapılan etkinlikleri (seminer,okul dışı faaliyetler..)yeterli buluyorum.	0	0	0	0	0
11	Okulumda mesleki eğitimimi destekleyici fiziki donanım ve alt yapının yeterli olduğunu düşünüyorum.	0	0	0	0	0
12	Staj imkânlarından en verimli şekilde faydalanmamız için gerekli rehberlik ve yerleştirmenin doğru yapıldığını düşünüyorum.	0	0	0	0	0
13	Okulumda yer almam için birçok fırsat var.	0	0	0	0	0
14	Okul bana yeterli ders dışı etkinlik olanakları sunuyor.	0	0	0	0	0
15	Okul kulüpleri amacına uygun şekilde gelişimime katkı sağlıyor.	0	0	0	0	0
16	Öğretmenlerim sınıfta adil kurallara sahipler ve tarafsızlar.	0	0	0	0	0
17	Öğretmenlerim beni daha iyi performans göstermem için teşvik ediyor.	0	0	0	0	0
18	Öğretmenlerim derslerin işlenişinde farklı ve ilgi çekici yöntemlerle kullanır.	0	0	0	0	0
19	Okul kantininde yeterli ve sağlıklı yiyecekler var.	0	0	0	0	0
20	DYK 'leri yeterli buluyorum.	0	0	0	0	0
21	Sınav ve ödevlerin beni değerlendirmek için adil ve yeterli olduğunu düşünüyorum.	0	0	0	0	0
22	Okulda düzenlenen sanatsal ve kültürel faaliyetler yeterlidir.	0	0	0	0	0
23	Okulda öğrencilerin görüşleri dikkate alınır.	0	0	0	0	0

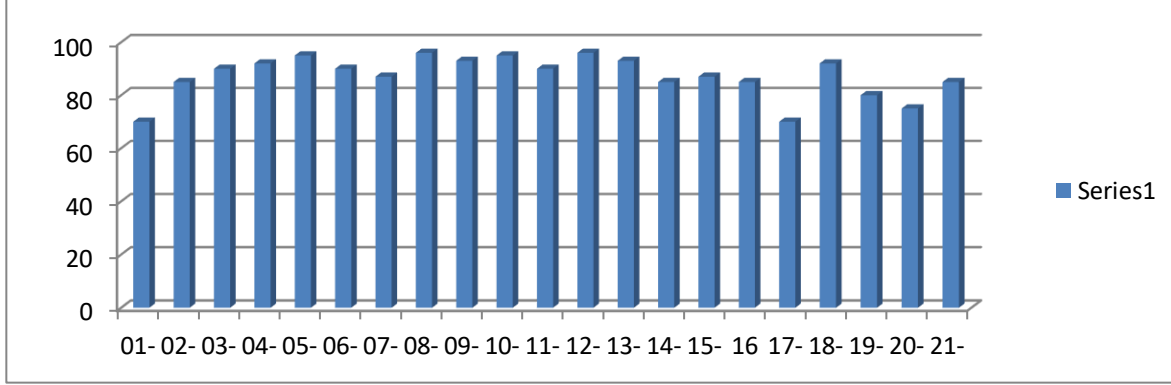
Öğretmen Anketi:



Öğretmenlerimizin büyük bir çoğunluğunun okulun genel yapısından memnun olduğu sonucuna varılmıştır.

NO	ÖĞRETMENLER İÇİN KONU BAŞLIKLARI	Katılım Durumu				
		Kesinlikle Katılıyorum	Katılıyorum	Kararsızım	Kesinlikle Katılmıyorum	Katılmıyorum
01-	Okulun misyonu ve vizyonunu tam olarak anlıyorum.	0	0	0	0	0
02-	Okulda eğitim ve yönetim kalitesi sürekli olarak gelişiyor.	0	0	0	0	0
03-	Okul temiz ve hijyeniktir.	0	0	0	0	0
04-	Okul, öğrencilerin ve personelin güvenliğini sağlamak için uygun güvenlik önlemleri alır.	0	0	0	0	0
05-	Okul, yeni kabul edilen öğrencilere uygun desteği sağlar.	0	0	0	0	0
06-	Okulumuz mesleki yeterliliğimi geliştirmek için eğitim fırsatları sunuyor.	0	0	0	0	0
07-	Okul yönetiminiz öğretmenleri etkin bir şekilde yönlendirir.	0	0	0	0	0
08-	Okulumuz, öğrencilerin öğrenme ilgisini uyandıracak bir öğrenme ortamı oluşturmuştur.	0	0	0	0	0
09-	Etkili bir öğretmen olmak için ihtiyaç duyduğum kaynaklara erişimim var.	0	0	0	0	0
10-	Bana sunulan kaynakları kullanmak için gerekli eğitime sahibim.	0	0	0	0	0
11-	Okulumuzun, farklı ihtiyaçları olan öğrencileri desteklemek için etkin bir politikası vardır.	0	0	0	0	0
12-	Okulumuz müfredat uygulamasını etkin bir şekilde izler.	0	0	0	0	0
13-	Okulumuz, velilere uygun etkinlikler düzenlemektedir.	0	0	0	0	0
14-	Diğer öğretmenlerle işbirliği yaparım.	0	0	0	0	0
15-	Okul personeli arasında dostane bir ilişki sürdürülür.	0	0	0	0	0
16-	Takım ruhumuz ve moralimiz yüksek.	0	0	0	0	0
17-	Okulumuza aidiyet hissediyorum.	0	0	0	0	0

Veli Anketi:



Paydaş Anketlerinde oku memnuniyet oranının en yüksek olduğu paydaşımız velilerimiz olmuştur.

N O	VELİLER İÇİN KONUBAŞLIKLARI	Kesinlikle Katılıyorum	Katılıyorum	Kararsızım	Kesinlikle Katılmıyorum	Katılmıyorum
01	Okulun misyonu ve vizyonunu tam olarak anlıyorum.	0	0	0	0	0
02	Okulda eğitim ve yönetim kalitesi sürekli olarak gelişiyor.	0	0	0	0	0
03	Okul temiz ve hijyeniktir.	0	0	0	0	0
04	Okul, öğrencilerin ve personelin güvenliğini sağlamak için uygun güvenlik önlemleri alır.	0	0	0	0	0
05	Okul, yeni kabul edilen öğrencilere uygun desteği sağlar.	0	0	0	0	0
06	Okul, çocuğumun okumaya olan ilgisini geliştirmesine yardımcı olabilir.	0	0	0	0	0
07	Okul çocuğumun öğrenme ilgisini güçlendiriyor.	0	0	0	0	0
08	Okul çocuğumun ahlaki gelişimini teşvik edebilir.	0	0	0	0	0
09	Okulda kullanılan değerlendirme yöntemleri çocuğumun gelişimini tüm yönleriyle anlamama yardımcı oluyor.	0	0	0	0	0
10	Okul, çocuğumun öğrenme performansı ve gelişimi hakkında beni iyi bilgilendiriyor.	0	0	0	0	0
11	Okul çocuğuma duygusal rahatsızlık ve öğrenme güçlükleri ile karşılaştığında yeterli desteği ve rehberlik sağlar.	0	0	0	0	0
12	Öğretmenlerin benimle iletişim kurma yöntemlerinden memnunum.	0	0	0	0	0
13	Herhangi bir problem durumunda müdür endişelerime cevap veriyor.	0	0	0	0	0
14	Okulda velilerin ihtiyaçlarına uygun eğitim faaliyetleri düzenlenir.	0	0	0	0	0
15	Okul, çocukların gelişimini desteklemek için velilerle iyi bir ilişki kurar.	0	0	0	0	0
16	Okul, aktif veli katılımını teşvik eder.	0	0	0	0	0
17	Okulun veli etkinliklerine aktif olarak katılırım.	0	0	0	0	0
18	Bir veli olarak okula aidiyet hissediyorum.	0	0	0	0	0
19	Çocuğumun ev ödevlerini tamamlamasını sağlarım.	0	0	0	0	0
20	Çocuğumu okumaya teşvik ederim.	0	0	0	0	0
21	Çocuğumun her gün okula gitmesini sağlarım.	0	0	0	0	0
22	Çocuğumun eğitiminde aktif bir ortağım.					

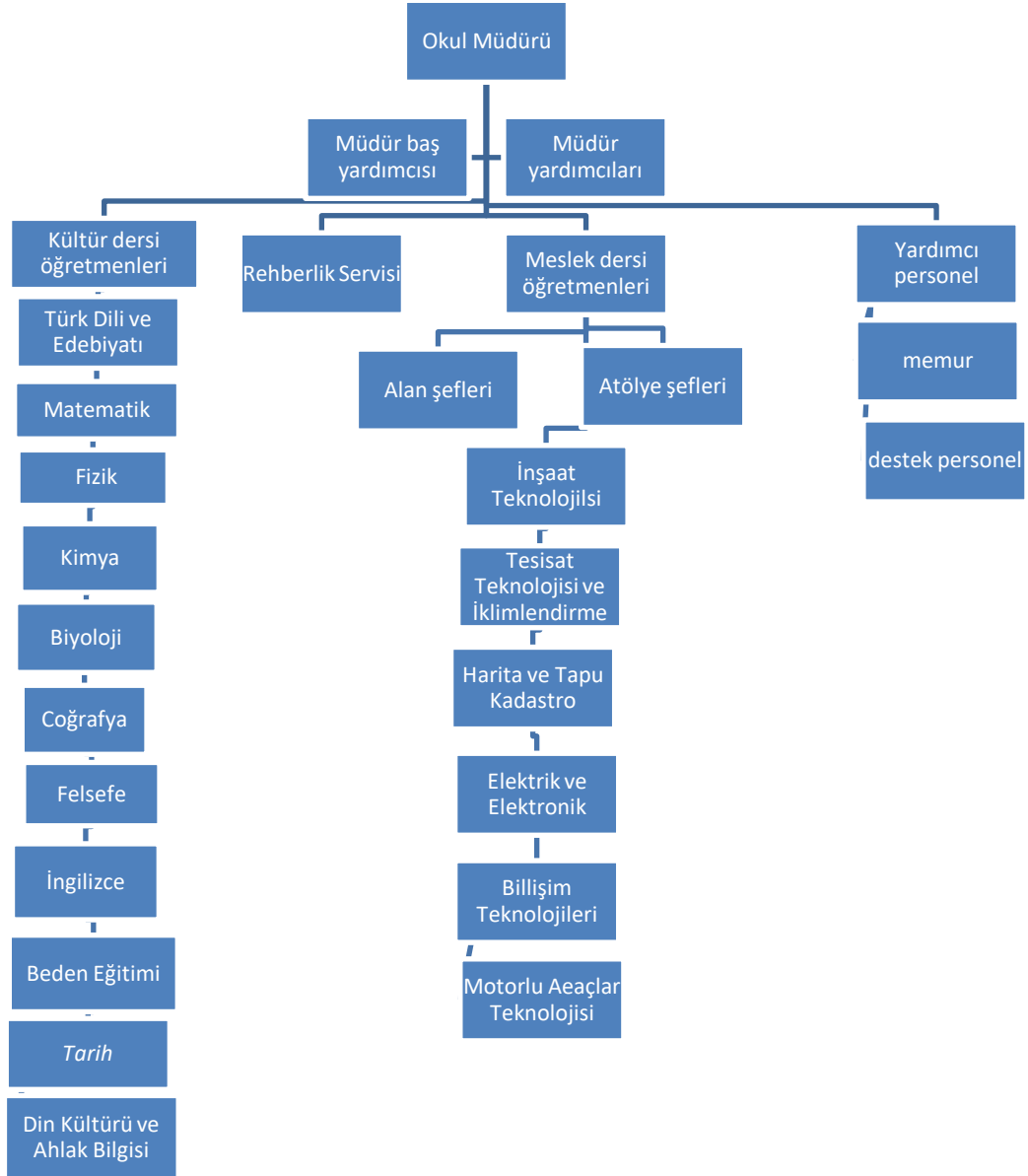
2.1. Okul/Kurum İçi Analiz

Kuruluş içi analiz; insan kaynaklarının yetkinlik düzeyi, kurum kültürü, teknoloji ve bilişim altyapısı, fiziki ve mali kaynaklara ilişkin analizlerin yapılarak okul/kurumun mevcut kapasitesinin değerlendirilmesidir. Ayrıca, bu bölümde okul/kurumun teşkilat şemasına da yer verilir. Etkili bir okul analiz süreci; okul kaynaklarını, varlıklarını, özelliklerini, yeterliliklerini, yeteneklerini, fırsat alanlarını ve başarısızlıklarını belirlemek için okul içinde etkileşime giren tüm bileşenlerinin değerlendirildiği bir süreçtir. Okul/kurum içi analiz sürecinde yararlanılabilecek farklı araçlar vardır. Her bir aracın analiz sürecinin bir diğlisi olarak sunacağı katkı değerlidir. Örneğin, insan kaynakları verileri eğitim planlaması ya da iş değerlendirmeleri gibi alanlarda yapılacak analizlere katkı sağlayacaktır. Ne kadar fazla araçtan faydalanılırsa okul/kurumun durumuna dair o kadar net bir tablo çizilmiş olacaktır. Okul/ kurumların okul/kurum içi analiz sürecinde kullanabilecekleri araçlar, içerikleri ve nasıl erişim sağlayabileceklerine dair bilgiler Tablo4'te verilmiştir.

Tablo4.Okul/Kurum İçi Analiz İçerik Tablosu

Okul/Kurum İçi	Analiz İçerik Tablosu
Öğrenci sayıları	Sınıf kademeleri, meslek alan dalları, kaynaştırma öğrencileri, yabancı uyruklu öğrenciler gibi demografik özelliklere dair detaylı sınıflandırmaları kapsamalıdır. e-Okul kayıtları kullanılarak hazırlanabilir.
Akademik başarı verileri	e-Okul kayıtları kullanılarak erişim sağlanabilir.
Sosyal-kültürel-bilimsel ve sportif başarı verileri	Belirtilen alanlarda yarışma ödülleri ya da lisansları olan öğrencilere dair sayısal verileri kapsamalıdır.
Öğrenme stilleri envanteri	Okul rehberlik servisi tarafından uygulanmaktadır.
Devam-devamsızlık verileri	e-Okul kayıtları kullanılarak erişim sağlanabilir. Aynı zamanda okul rehberlik servisi tarafından devamsızlık nedenleri anketi uygulanarak detaylı bir analiz gerçekleştirilmesi önerilmektedir.
Okul disiplinini etkileyen faktörler anketi	Okul rehberlik servisi tarafından uygulanmaktadır.
İnsan kaynakları verileri	İdareci, öğretmen ve destek personeline dair sayısal veriler, lisans ya da yüksek lisans programlarından mezuniyet durumlarını da kapsamalıdır.
Öğretmenlerin hizmet içi eğitime katılma oranları	MEBBİS verileri kullanılarak erişim sağlanabilir.
Öğrenme ortamı verileri	Okulun fiziki yapısına (anavee kbinalar, kapalı sorsalon vb.) ve öğrenme ortamlarına (sınıf sayısı, laboratuvar ve kütüphane vb.) dair verileri içermelidir.
Okul/kurum ortamını değerlendirme anketi	Okul rehberlik servisi tarafından uygulanmaktadır.

MEVCUT DURUM TEŞKİLAT ŞEMASI:



Öğrenci sayıları :

SINIF:	ALAN:	DAL:	MEVCUT:	SINIF:	ALAN:	DAL:	MEVCUT:
AMP 9/A	İNŞAAT TEKNOLOJİSİ	YOK	27	AMP 11/H	HARİTA VE TAPU KADASTRO	HARİTACILIK	12
AMP 9/D	TESİSAT TEKNOLOJİSİ	YOK	19	AMP 11/K	ELEKTRİK VE ELEKTRONİK	ELK.TESİSAT ENDÜSTRİYEL B.O	12 12
AMP 9/E	BİLİŞİM TEKNOLOJİLERİ	YOK	29	AMP 11/M	MOTORLU ARAÇLAR TEK.	İŞ MAKİNALARI	23
AMP 9/F	BİLİŞİM TEKNOLOJİLERİ	YOK	25	AMP 12/A	İNŞAAT TEKNOLOJİSİ	MİMARİ YAPI STATİK YAPI	4 4
AMP 9/H	HARİTA VE TAPU KADASTRO	YOK	28	AMP 12/D	TESİSAT TEKNOLOJİSİ	SOĞUTMA VE İKLİMLENDİRME TESİSAT VE ENERJİ	1 3
AMP 9/K	ELEKTRİK VE ELEKTRONİK	YOK	28	AMP 12/E	BİLİŞİM TEKNOLOJİLERİ	YAZILIM GELİŞTİRME	18
AMP 9/L	ELEKTRİK VE ELEKTRONİK	YOK	27	AMP 12/H	HARİTA VE TAPU KADASTRO	HARİTACILIK	26
AMP 9/M	MOTORLU ARAÇLAR TEK.	YOK	27	AMP 12/K	ELEKTRİK VE ELEKTRONİK	ELK.TESİSAT ENDÜSTRİYEL B.O	12 14
AMP 9/N	MOTORLU ARAÇLAR	YOK	26	AMP 12/M	MOTORLU ARAÇLAR TEK.	İŞ MAKİNALARI	22
AMP 10/A	İNŞAAT TEKNOLOJİSİ	MİMARİ YAPI STATİK YAPI	6 7	ATP9/A	İNŞAAT TEKNOLOJİSİ	YOK	13
AMP 10/D	TESİSAT TEKNOLOJİSİ	SOĞUTMA VE İKLİMLENDİRME	11	ATP9/B	HARİTA VE TAPU KADASTRO	YOK	23
AMP 10/E	BİLİŞİM TEKNOLOJİLERİ	YAZILIM GELİŞTİRME	25	ATP10/A	İNŞAAT TEKNOLOJİSİ	MİMARİ YAPI STATİK YAPI	10 12
AMP 10/H	HARİTA VE TAPU KADASTRO	HARİTACILIK	21	ATP10/B	HARİTA VE TAPU KADASTRO	HARİTACILIK	24
AMP 10/K	ELEKTRİK VE ELEKTRONİK	ELK.TESİSAT ENDÜSTRİYEL B.O	11 14	ATP11/A	İNŞAAT TEKNOLOJİSİ	MİMARİ YAPI STATİK YAPI	8 7
AMP 10/M	MOTORLU ARAÇLAR TEK.	İŞ MAKİNALARI	29	ATP11/B	HARİTA VE TAPU KADASTRO	HARİTACILIK	12
AMP 11/A	İNŞAAT TEKNOLOJİSİ	MİMARİ YAPI STATİK YAPI	8 7	ATP12/A	İNŞAAT TEKNOLOJİSİ	MİMARİ YAPI STATİK YAPI	20 9
AMP 11/D	TESİSAT TEKNOLOJİSİ	SOĞUTMA VE İKLİMLENDİRME TESİSAT VE ENERJİ	3 1	ATP12/B	HARİTA VE TAPU KADASTRO	HARİTACILIK	27
AMP 11/E	BİLİŞİM TEKNOLOJİLERİ	YAZILIM GELİŞTİRME	24				

Yüz Yüze (Açık Lise) Bölümlerinde Öğrenci Sayıları

Elektrik-Elektronik Alanı :0
 Tesisat Teknolojisi İklimlendirme :21
 İnşaat Teknolojisi Alanı :17
 Harita-Tapu-Kadastro Alanı :3

KAYNAŖTIRMA ÖĐRENCİLERİ:

SINIF:	KAYNAŖTIRMA	
	E	K
9	7	1
10	9	0
11	3	1
12	2	0
TOPLAM	21	2

YABANCI UYUKLU ÖĐENCİLER:

SINIF:	YABANCI UYUKLU	
	E	K
9	6	0
10	2	0
11	0	1
12	2	0
TOPLAM	10	1

2023 YILI AKADEMİK BAŖARISOSYAL-KÜLTÜREL-BİLİMSELVESPORTİFBAŖARI VERİLERİ

2023 GENEL DERSLER BAŖARI ORTALAMASI %	
KİMYA	60
FİZİK	52,25
MATEMATİK	53,32
EDEBİYAT	66,31
BİYOLOJİ+SAĐ.BİL	76
COĐRAFYA	57
TARİH	67
DKAB	75
YABANCI DİL	69
FELSEFE	74
BEDEN EĐİTİMİ	95
ORTALAMA	67,71
2023 MESLEK DERSLERİ BAŖARI ORTALAMASI %	
BİLİŖİM TEKNOLOJİSİ	64
İNŖAAT TEKNOLOJİSİ	63
TESİSAT TEKNOLOJİSİ	55
MOTORLU ARAÇLAR	66
HARİTA VE TAPU	60
ELEKTRİK TEKNOLOJİSİ	66
ORTALAMA	62,33

FAALİYETİN ADI	DERECE
KARATE	TÜRKİYE İKİNCİLİĐİ
BOKS	ANKARA BİRİNCİLİĐİ
BİSİKLET	BÖLGE ÜÇÜNCÜLÜĐÜ
TÜRK JAPON VAKFI DEPREM FARKINDALIK YARIŖMASI	TÜRKİYE BİRİNCİLİĐİ
MATEMATİK OLİMPİYATLARI	ULUSLAR ARASI İKİNCİLİK
STEM	
METEK 3 BECERİ YARIŖMASI	TÜRKİYE DÖRDÜNCÜLÜĐÜ

ÖĐRENCİ DEVAM-DEVAMSIZLIK DURUMLARI

ÖĐRENCİ DEVAM- DEVAMSIZLIK VERİLERİ		
SÜREKLİ DEVAMSIZ SINIF TEKRARINA DÜŖEN	KIZ	ERKEK
	2	23
DEVAMSIZLIK NEDENİNE GÖRE EKONOMİK ZORLUKLAR	1	16
	TOPLAM SAYI:	
AİLEVİ SORUNLAR	2	
SAĐLIK SORUNLARI	5	
	2	

AÇIKÖĞRETİME GEÇME TALEBİ	7
ULAŞIM SORUNLARI	2
BAŞAK PROGRAMA GEÇME İSTEĞİ (MESEM)	2
DİĞER NEDENLER	5

2.7.2. İnsan Kaynakları

Norm Sayısı:

Sıra No	Unvan-Branşı	Norm	Mevcut	İhtiyaç	Sözleşmeli	Fazla
1	Müdür	1	1	0		0
2	Müdür Baş Yardımcısı	1	1	0		0
3	Müdür Yardımcısı	6	6	0		0
4	Harita ve Tapu Kadastro/Tapu	1	1	0		0
5	İngilizce	4	5	0		1
6	Matematik	7	7	0		0
7	Felsefe	2	2	0		0
8	Elektrik -Elektronik Teknolojisi/Elektronik	3	3	0		0
9	Tesisat Teknolojisi	6	6	0		0
10	İnşaat Teknolojisi/Yapı Tasarım	5	22	0		17
11	Rehberlik	2	3	0		1
12	Coğrafya	2	2	0		0
13	Sağlık Bilgisi	1	1	0		0
14	Türk Dili ve Edebiyatı	9	10	0		1
15	Fizik	2	3	0		1
16	Müzik	1	1	0		0
17	Motorlu Araçlar Teknolojisi	5	5	0		0
18	Kimya	2	3	0		1
19	Tarih	3	4	0		1
20	Din Kültürü ve Ahlak Bilgisi	5	4	1		0
21	Bilişim Teknolojileri	6	5	1	1	0
22	Beden Eğitimi	3	4	0		1
23	Biyoloji	2	4	0		2
24	Elektrik -Elektronik Teknolojisi/Elektrik	5	6	0		1
25	İnşaat Teknolojisi/Yapı Dekorasyon	2	2	0		
26	Harita ve Tapu Kadastro/Harita Kadastro	6	8			2
TOPLAM		92	119	0	1	29

Tablo5.Çalışanların Görev Dağılımı

ÜNVANI:	GÖREVLERİ:
Okul Müdürü	<p>Okulun amaçlarına uygun olarak yönetilmesinden değerlendirilmesinden ve geliştirmesinden sorumludur Kanun, tüzük, yönetmelik, yönerge, program ve emirlere uygun olarak görevlerini yürütür. Okulu düzene koyar.Denetler. Öğretim yılı başlamadan önce personelin iş bölümünü yapar ve yazılı olarak bildirir. Öğretmenlerin gerektiğinde görüşlerini de almak suretiyle okutacakları derslere ilişkin görevlerin dağılımını yapar Okul müdürü, görev tanımında belirtilen diğer görevleri de yapar.</p>
Müdür Baş Yardımcısı	<p>Eğitim ve öğretim, yönetim, rehberlik ve denetim işlerinin planlı, düzenli ve amacına uygun olarak yürütülmesinden müdüre karşı sorumludur Aylık, ücret ve sosyal yardımlarla ilgili iş ve işlemleri yapar veya yapılmasını sağlar Personelin göreve başlama, görevden ayrılma, izin, hastalık ve diğer devam-devamsızlık durumlarını takip eder.</p>
Müdür Yardımcısı	<p>Müdür yardımcıları; Ders okutur. Okulun her türlü eğitim-öğretim, yönetim, öğrenci,personel, tahakkuk, ayniyat, yazışma, sosyal etkinlikler, yatılılık, bursluluk, güvenlik, beslenme,bakım, nöbet, koruma, temizlik, düzen, halkla ilişkiler gibi işleriyle ilgili olarak okul müdürü tarafından verilen görevleri yapar</p>
Atölye Şefleri	<p>Alanın bina,eşya, makine-teçhizat ve diğer taşınırların bakım, onarım, koruma, saklama ve kullanıma hazır bulundurulmasını sağlar. Kullanılan makine,araç-gereç ve teçhizatın okul imkânlarıyla onarımını sağlar Alan/bölüm,atölye ve laboratuvar ile ilgili kayıtları tutar. okul müdürü tarafından verilen görevleri yapar</p>
Öğretmen	<p>Öğretmenler, kendilerine verilen sınıfın veya şubenin derslerini, programda belirtilen esaslara göre plânlamak, okutmak, bunlarla ilgili uygulama ve deneyleri yapmak, ders dışında okulun eğitim- öğretim ve yönetim işlerine etkin bir biçimde katılmak ve bu konularda kanun, yönetmelik ve emirlerde belirtilen görevleri yerine getirmekle yükümlüdürler. Okul müdürlüğünce düzenlenen nöbet çizelgesine göre öğretmenlerin, gün süresince, nöbet tutmaları sağlanır.Yönetici ve öğretmenler; Resmî Gazete, Tebliğler Dergisi, genelge ve duyurulardan elektronik ortamda yayımlananları Bakanlığın web sayfasından takip eder.Elektronik ortamda yayımlanmayanları ise okur, ilgili yeri imzalar ve uygularlar.Öğretmenler dersleri ile ilgili araç-gereç, laboratuvar ve işliklerdeki eşyayı, okul kütüphanesindeki kitapları korur ve iyi kullanılmasını sağlarlar</p>
Yönetim işleri ve büro memuru	<p>Müdür veya müdür yardımcıları tarafından kendilerine verilen yazı ve büro işlerini yaparlar. Gelen ve giden yazılarla ilgili dosya ve defterleri tutar, yazılanların asıl veya örneklerini dosyalar ve saklar, gerekenlere cevap hazırlarlar.Memurlar, teslim edilen gizli ya da şahıslarla ilgili yazıların saklanması ve gizli tutulmasından sorumludurlar.Öğretmen, memur ve hizmetlilerin özlük dosyalarını tutar ve bunlarla ilgili değişiklikleri günü gününe işlerler.Arşiv işlerini düzenlerler.Müdürün vereceği hizmete yönelik diğer görevleri de yaparlar.</p>
Yardımcı Hizmetler personeli	<p>Hizmet yerlerini temizlemek,Aydınlatma ve ısıtma yerlerinde çalışmak,Nöbet tutmak,Okula getirilen ve çıkarılan her türlü araç-gereç ve malzeme ile eşyayı taşıma ve yerleştirme işlerini yapmakla yükümlüdürler.Bu görevlerini yaparken okul yöneticilerine ve nöbetçi öğretmene karşı sorumludurlar.</p>

Tablo 6. İdari Personelin Hizmet Süresine İlişkin Bilgiler

Hizmet Süreleri	2024 Yıl İtibarıyla	
	Kişi Sayısı	%
1-4Yıl		
5-6Yıl		
7-10Yıl		
10.....Üzeri	8	100

Tablo7.Okul/Kurumda Oluşan Yönetici Sirkülasyonu Oranı

	Yıl İçerisinde Okul/Kurumdan Ayrılan Yönetici Sayısı			Yıl İçerisinde Okul/Kurumda Göreve Başlayan Yönetici Sayısı		
	2021	2022	2023	2021	2022	2023
TOPLAM	0	2	1	0	2	1

Tablo8.İdari Personelin Katıldığı Hizmet İçi Programları

Görevi	Konulara göre katılım sağlanan hizmetçi eğitim sayısı		
	Yönetimle ilgili	Kişisel Gelişim	Mesleki Gelişim
Müdür	6	5	7
Müdür Baş Yardımcıları	4	4	3
Müdür Yardımcıları	13	19	20

Tablo9.Öğretmenlerin Hizmet Süreleri (Yıl İtibarıyla)

Hizmet Süreleri	Kadın	Erkek	Toplam
1-3Yıl	0	0	0
4-6Yıl	6	2	8
7-10Yıl	1	1	2
11-15Yıl	3	7	10
16-20	12	19	31
20veüzeri	22	46	68

Tablo10.Kurumda Gerçekleşen Öğretmen Sirkülasyonunun Oranı

	Yıl İçerisinde Kurumdan Ayrılan Öğretmen Sayısı			Yıl İçerisinde Kurumda Göreve Başlayan Öğretmen Sayısı		
	2021	2022	2023	2021	2022	2023
TOPLAM	3	4	5	2	3	4

Tablo11.Öğretmenlerin Katıldığı Hizmetçi Eğitim Programları

Konulara göre katılım sağlanan hizmetçi eğitim sayısı						
Görevi	Yönetimle ilgili		Kişisel Gelişim		Mesleki Gelişim	
	Kadın	Erkek	Kadın	Erkek	Kadın	Erkek
Katılan Öğretmen Sayısı	34	50	198	153	262	215
Katılmayan Öğretmen Sayısı	2	5	2	5	2	5

Tablo12.Kurumdaki Mevcut Hizmetli/Memur Sayısı

	Görevi	Erkek	Kadın	Eğitim Durumu	Hizmet Yılı
1	Memur				
2	Hizmetli				
3	İşçi(memur)		1	lise	6
4	sayman	1		lisans	28
5					

Tablo13.Okul/kurum Rehberlik Hizmetleri

Mevcut Kapasite				Mevcut Kapasite Kullanımı ve Performans					
Psikolojik Danışman Norm Sayısı	Görev Yapan Psikolojik Danışman Sayısı	İhtiyaç Duyulan Psikolojik Danışman Sayısı	Görüşm e Odası Sayısı	Danışmanlık Hizmeti Alan			Rehberlik Hizmetleri İle İlgili Düzenlenen Eğitim/ Paylaşım Toplantısı vb. Faaliyet Sayısı		
				Öğrenci Sayısı	Öğretmen Sayısı	Veli Sayısı	Öğretmenlere Yönelik	Öğrencilere Yönelik	Velilere Yönelik
2	3	0	2	420	10	150	3	5	3

2.7.3. Teknolojik Düzey

Tablo14. Teknolojik Araç-Gereç Durumu

Araç-Gereçler	2021	2022	2023	İhtiyaç
TV	1	1	2	
FOTOKOPİ MAKİNESİ	3	4	5	
YAZICI	30	32	40	
AKILLI TAHTA	60	60	60	
MASAÜSTÜ BİLGİSAYAR	120	130	140	
TAŞINABİLİR BİLGİSAYAR	6	10	10	
PROJEKSİYON	1	1	1	
İNTERNET BAĞLANTI HIZI	8mph	8mph	35 MPH	

Tablo15. Fiziki Mekân Durumu

Fiziki Mekân	Var	Yok	Adedi	İhtiyaç
Öğretmen Çalışma Odası	X		2	
Ekipman Odası	X		9	
Kütüphane	X		1	
Rehberlik Servisi	X		3	
Resim Odası	X		1	
Müzik Odası	X		1	
Çok Amaçlı Salon	X		1	
Spor Salonu		X	-	1

2.7.4 Mali Kaynaklar

Kurumun mali kaynakları, bütçe büyüklüğü, döner sermaye, okul-aile birliği gelirleri,kantin vb. gelirler ve harcama kalemleri ortaya konulur.Bütçe işlemlerinin kim tarafından yürütüldüğü belirtilir. Enflasyon oranı da dikkate alınarak plan dönemi boyunca gerçekleşecek kaynak artışı tahmini olarak belirlenir.

Tablo16.Kaynak Tablosu

Kaynaklar	2024	2025	2026	2027	2028
Genel Bütçe	123470000	160511000	208664300	271263590	352642667
Okul Aile Birliği	200000,00	260000	338000	439400	571220
Özel İdare	0,00	0	0	0	0
Kira Gelirleri	0,00	0	0	0	0
Döner Sermaye	1000000,00	1300000	1690000	2197000	2856100
Dış Kaynak/Projeler	0,00	0	0	0	0
Diğer	0,00	6071000	7892300	10259990	13337987
TOPLAM	124670000,00	168142000	218584600	284159980	369407974

Okul/kurum bütçesinde giderler aşağıdaki başlıklar altında toplanabilir. Harcama türleri okul/ kurumların özelliklerine göre çeşitlilik gösterebilir.

Tablo17.Harcama Kalemler

Harcama Kalemi	Çeşitleri
Personel	Sözleşmeli olarak çalışan personelin (sekreter temizlik, güvenlik) ücret,vergi, sigorta vb. giderleri
Onarım	Okul/kurum binası ve tesisatlarıyla ilgili her türlü Küçük onarım; makine, bilgisayar,yazıcı vb .bakım giderleri
Sosyal-sportif faaliyetler	Etkinlikler ile ilgili giderler
Temizlik	Temizlik malzemeleri alımı
İletişim	Telefon,faks,internet,posta,mesaj giderleri
Kırtasiye	Her türlü kırtasiye ve sarf malzemesi giderleri

2.7.5 İstatistik Veriler

Tablo 22.Sosyal Faaliyetler

SOSYAL FAALİYETLER		2021		2022		2023	
Faaliyet Adı	Öğrenci Sayısı ve Oranı	Öğretmen Sayısı ve Oranı	Öğrenci Sayısı ve Oranı	Öğretmen Sayısı ve Oranı	Öğrenci Sayısı ve Oranı	Öğretmen Sayısı ve Oranı	
TİYATRO	-	-	-	-	500	1	
ŞİİR DİNLETİSİ	-	-	-	-	15	1	
TÖRENLER	70	35	120		150	40	

Tablo23.Kültürel Faaliyetler

KÜLTÜREL FAALİYETLER	2021	2022	2023
Görev alan öğretmen sayısı	10	13	19
Görev alan öğrenci sayısı	132	156	168
katılım oranı%	18	21	22

Tablo23.Sportif Faaliyetler

SPOR KULUBÜ FAALİYETLERİ (BRANŞ)	2021			2022			2023		
	BEDEN EĞİTİMİ ÖĞRETMEN SAYISI	LİSANSLI ÖĞRENCİ SAYISI	BAŞARILAR	BEDEN EĞİTİMİ ÖĞRETMEN SAYISI	LİSANSLI ÖĞRENCİ SAYISI	BAŞARILAR	BEDEN EĞİTİMİ ÖĞRETMEN SAYISI	LİSANSLI ÖĞRENCİ SAYISI	BAŞARILAR
VOLEYBOL KIZ	1	14	-	1	14	-	1	14	Ankara 1.
VOLEYBOL ERKEK	1	14	-	1	14	-	1	14	Ankara 1.
FUTBOL	1	20		1	20		1	20	İlçe1.
ATLETİZİM	1	3	-	1	3	-	1	3	Ankara 1.
BOKS	0	0		0	0	0	1	1	Ankara 1.

Tablo24 Öğrenci Devam Durumu

ÖĞRENCİ DEVAM DURUMU	2021	2022	2023
Devamsızlık Ortalaması	%1	%1	%1
Devamsızlık Kalan Öğrenci Sayısı (Önceki Yıl)	12	10	16
Sürekli Devamsız Öğrenci Sayısı (Bu Yıl)	20	15	23
Devamı Sağlanan Öğrenci Sayısı	1	2	4

Tablo25. Personel Devam Durumu

PERSONEL DEVAM DURUMU	2021	2022	2023
Kişi başı yıllık sevk sayısı	-	-	-
Kişi başı yıllık Rapor Sayısı (ORTALAMA)	2	2	2
Kişi başı yıllık raporlu gün sayısı (ORTALAMA)	2	2	2

Tablo26. Rehberlik Hizmetleri

REHBERLİK HİZMETLERİ	2021	2022	2023
Yararlanan öğrenci sayısı	300	350	425
FAALİYET SAYISI	6	7	10

Tablo27 OKUL DIŐI FAALİYETLERE KATILIM SAYISI

OKUL DIŐI FAALİYETLERE KATILIM SAYISI	2021	2022	2023
Teknofest	1	0	1
Tubitak 4006	0	0	0
Meb	1	2	4
Ulusal projeler	1	1	1
Uluslar arası projeler	2	2	2

Tablo28. Okul/kurumaulaŐım,

OKUL/KURUMAULAŐIM YÖNTEMİ	ARABA	METRO	OTOBÜS/DOLMUŐ
Ulus	X	X	X
Kızılay	X	X	X

Tablo29. Fiziki Mekanlar

Fiziki Mekân	Var	Yok	Adedi	İhtiyaç
ÖğretmenÇalışmaOdası	X		2	
EkipmanOdası	X		9	
Kütüphane	X		1	
RehberlikServisi	X		3	
ResimOdası	X		1	
MüzikOdası	X		1	
ÇokAmaçlıSalon	X		1	

Tablo30. Kantin yemekhane Durumu

Kantin Yemekhane	2021		2022		2023	
	kullanım sayısı	kullanım oranı%	kullanım sayısı	kullanım oranı%	kullanım sayısı	kullanım oranı%
kantin	500	66	300	40	400	53
yemekhane	-	-	400	51	250	33

Tablo31. IsınmaDurumu

ISINMADURUMU	2021	2022	2023
Okul Binası	DOĞALGAZ	DOĞALGAZ	DOĞALGAZ
Atölyeler	DOĞALGAZ	DOĞALGAZ	DOĞALGAZ
Konferans Salonu	KLİMA	KLİMA	KLİMA

Tablo31. Sivil Savunma Çalışmaları

SİVİL SAVUNMA ÇALIŞMALARI	2021	2022	2023
Yangın Tertibatı Olan Binalar	KULLANILAN ALANLARIN TÜRÜMÜ	KULLANILAN ALANLARIN TÜRÜMÜ	KULLANILAN ALANLARIN TÜRÜMÜ
Yangın tüpü sayısı	30	32	35
Asansör Kontrolü	-	-	-
ElektrikTertibatının Kontrolü	Ayda bir	Ayda bir	Ayda bir
Yapılan tatbikatlar	Deprem Okul Boşaltma	Deprem Okul Boşaltma	Deprem Okul Boşaltma

Tablo.31 Diğer Araç Gereçler

DİĞER ARAÇ VE GEREÇLER	ETKİNKULLANIMIİLE ÇALIŞMALAR	İLGİLİYAPILAN
Akıllı Tahta	Web 2 Araçları	
Laboratuar		

Tablo32:Örnek Çalışmalar

ÖRNEKÇALIŞMALAR
Erasmus Projeleri
Metek 3
Tübitak 4006 Bilim Fuarı
Teknofest

Tablo32:işbirliği Yapılan Kurumlar

OKUL/KURUMUNİŞBİRLİĞİYAPTIĞIKURUMYADAKİŞİLER
Yapı-der
Oksiad

Tablo33:Okulda düzenlenen panel ,konferans ,sunumlar

OKULDAYADAOKULCADÜZENLENEN PANEL,KONFERANSVB. SUNUMLAR,	DÜZENLENME YILI
Kariyer Günleri	2021-2022-2023
Okul temelli mesleki gelişim	2023

Tablo34.Ödüller

OKUL/ KURUMUN ÖNCÜLÜK ETTİĞİ İYİ İŞLER, ORGANİZASYONLAR, ALDIĞI ÖDÜLLER	DÜZENLENME YILI
TÜRK JAPON VAKFI DEPREM FARKINDALIK YARIŞMASI	TÜRKİYE BİRİNCİLİĞİ(2023)
MATEMATİK OLİMPİYATLARI STEM	ULUSLAR ARASI İKİNCİLİK(2023)
METEK 3 BECERİ YARIŞMASI	TÜRKİYE DÖRDÜNCÜLÜĞÜ (2023)

2.8 Çevre Analizi(PESTLE)

Okulumuzun bulunduğu konum, demografik yapısı ve bölümlerinin bazılarının(Harita –Tapu Kadastro) ilçede tek olmasındaki rolü ile genel anlamdaki eğitim, sosyolojik ve teknolojik eğilimlere, bununla birlikte eğitim öğretim uygulamalarına yönelik beklentileri etkilemekte ve değişime öncülük etmektedir.

Bilgi okuryazarlığı; günümüzde bilgi iletişim teknolojilerindeki gelişmeler kapsamında incelendiğinde geleneksel eğitim anlayışını değiştirmiştir. Fırsat eşitliği ve hizmet sunumunun iyileştirilmesi amacıyla yeni teknolojilerin eğitim ve öğretim ortamlarına transferi hayati önem taşımaktadır.

Çevre analizi,kurumun kontrolü dışındaki koşulların ve eğilimlerin incelenerek ,kurum için kritik olan güçlü ve zayıf yanlarımızla fırsat ve tehditlerin belirlenmesidir.

Çevre analizinde; kurumu etkileyebilecek dışsal değişimler ve eğilimler değerlendirilmiş, analiz kapsamında, ekonomik, sosyal, demografik, kültürel, politik, çevresel, teknolojik ve rekabete yönelik etkenlerin belirlenmiştir.

Tablo35.PESTLE Analiz Tablosu

Politik-Yasal etkenler	Ekonomik etkenler
<p>Okulumuz, Milli Eğitim Bakanlığı politikaları ve Milli Eğitim Bakanlığı Ortaöğretim Yönetmeliği ve Mesleki Teknik Genel Müdürlüğü yönergelerine göre eğitim ve öğretime devam etmektedir.</p> <p>3308 Sayılı Mesleki Eğitim Kanunu-5084 sayılı Teşvik Kanunu Meslek lisesi mezunlarına işyeri açma belgesi verilmesi okulu güçlendirmektedir.</p> <p>Ortaöğretime geçiş devamlı değişikliğine gidilmesi ve sonu uygulanan sistemle Mesleki ve Teknik liselere öğrenci rağbeti azalmıştır. Uygulanan sistemle çok başarısız öğrencilerin Mesleki ve Teknik liselerine gelişi mümkün olmaktadır.</p> <p>Yüksek öğrenime yatay geçişin sonlanması okulumuzu tercihi düşürmüştür.</p> <p>Sürekli değişen ders programları ve ders saatlerindeki artış okulumuzun cazibesini kaybettirmektedir.</p>	<p>Borusan, Pidosan gibi sektörün önde gelen kuruluşlarıyla iş birliği imkanı sağlanmaktadır. Ankara'nın inşaat ve iş makineleri ile ilgili ihtiyacını önemli ölçüde karşılayan OSTİM sanayi bölgesi de ilçemiz sınırları içerisinde olup</p> <p>Mezunlarımızın istihdamını karşılamada önemli etkenlerdendir.</p>
Sosyo kültürel etkenler	Teknolojik etkenler
<p>Okulun Ankara'da olması, sanayi kuruluşları ile işbirliği, kaynak bulma, bilgi ve etkili iletişim olanaklarını sağlar. Okulumuzun konum olarak Teknikokullar bölgesinde olması öğrencilerimize ayrıca bir motivasyon sağlamaktadır. Sektörün mesleki ve teknik eğitim konusunda işbirliğine açık olması</p> <p>Sivil toplum örgütlerinin mesleki eğitimdeki işbirliği eğitim öğretimi destekleyen projeleri Okulumuzun merkezi bir yerde bulunması</p> <p>İşletmelerle protokoller yapılması</p> <p>Kültürel düzeyi yüksek bir ilde bulunuşumuz</p>	<p>Tüm sınıflarda ve atölyelerde Akıllı Tahta mevcuttur. Bütün atölyeler sektöre cevap verebilecek üretimi sağlayacak donanıma sahiptir. Okulumuzun atölyelerinde bölümleriyle ilgili teknolojik donanım imkanı bulan öğrencilerimiz mesleğe en iyi şekilde hazır hale getirilmektedirler.</p>
Çevresel Etkenler	
<p>Okulumuz 45 dönümlük bir alana yayılmaktadır. Şehrin tam orta yerinde 1931 tarihinde kurulmuş olan okulumuzun geniş alanı sadece binaları mimarisiyle dikkat çekerken aynı zamanda zengin ağaç çeşitliliğiyle de dikkatleri cezp etmektedir.</p>	

2.9 GZFT Analizi

Güçlü Yönler, Zayıf Yönler, Fırsatlar ve Tehditler (GZFT) Analizi Planlama yaklaşımının katılımcılık esası üzerine kurgulanması sebebiyle durum analizi aşamasında ilk önce paydaş görüş ve önerileri alınmıştır. Anket, görüşme, beyin fırtınası yöntem ve teknikleri kullanılarak GZFT (Güçlü Yönler, Zayıf Yönler, Fırsatlar ve Tehditler) analizi için veri sağlanmıştır. gelen görüş ve öneriler incelenerek doküman analizi incelemesi yapılmıştır.. Elde edilen analiz bulgularına GZFT Analizi Raporu'nda yer verilmiştir. Güçlü yönlerimiz, hedeflerimize ulaşmada avantaj sağlayacak niteliklerimizi; zayıf yönlerimiz ise dezavantaj oluşturabilecek niteliklerimizi göstermektedir. Zayıf ve güçlü yönlerimiz, kurumumuzun iç faktörleridir. Kurumumuza yönelik fırsatlar ve tehditler ise dış faktörlerdir.

İÇSEL FAKTÖRLER

GÜÇLÜ YÖNLER

Öğrenciler	Teknik bölüme sınavla öğrenci gelmesi başarıyı arttırmaktadır. Öğrencilerimizin sektörde staj yapması mesleki deneyim kazandırmaktadır. Ulusal ve Uluslararası projelerde rol alması
Çalışanlar	Yetenekli ve üretken öğretmenlerin çalışmaları spor, sanat ve kültürel alanlarda okulumuza dereceler kazandırmaktadır. Yeniliğe ve gelişmeye açık, deneyimli öğretmen kadrosu Ulusal ve uluslar arası proje hazırlama ve yürütme yetkinliği gelişmiş insan kaynağı Öğretmenin öğrenciye bakış açısının olumlu olması Kadro donanımının iyi durumda olması Kıdemli öğretmenlerin deneyim birikimlerine sahip olması
Veliler	Veli toplantılarına katılım sağlayan ve öğrenci takibinde destek olan bir veli profilimiz var. Okul Aile Birliğinin işbirliğine açık olması ve etkin çalışması
Bina ve Yerleşke	Okulumuz merkezi konumda olup ulaşım açısından avantajlıdır.Yeterli sayıda atölye,laboratuar,çok amaçlı salon,amfi,geniş bahçe ve spor alanlarına sahiptir.
Donanım Bütçe	Sektör ihtiyaçlarını karşılayabilecek atölye eve makine ekipmanlarına sahiptir. Genel bütçe ve Okul Aile Birliği bütçesinden
Yönetim Süreçleri	Genel idare,Alan ve Atölye şeflikleri Liderlik davranışlarını sergileyebilen yönetici ve çalışanların bulunması Adi l ve dengeli bir yönetim anlayışının olması Okul öğrenci, öğretmen ve velilerinin ihtiyaç duyduğunda okul yöneticilerine ulaşabilmesi
İletişim Süreçleri	Uzun bir geçmişe sahip, ülke çapında tanınan bir okuldur.Öğretmen yönetici işbirliğinin güçlü olması Okul öğrenci, öğretmen ve velilerinin ihtiyaç duyduğunda okul yöneticilerine ulaşabilmesi Öğretmenler arası iletişimin güçlü olması Uygulama alanlarında öğrenci-işveren memnuniyeti

Zayıf Yönler

Öğrenciler	<p>Uzak semtlerden gelen bazı öğrenciler için ulaşım sorunu olması, Okulumuzu, akademik başarı düzeyi yüksek olmayan öğrencilerin tercihi genel başarıyı düşürmektedir.</p> <p>Parçalanmış aile çocukları sayısının fazla olması disiplin ve başarı yönünden sorunlar oluşturmaktadır.</p> <p>Mezunlara yönelik sunulan istidam izleme ve değerlendirme sisteminin yetersizliği Mesleki Eğitimde yetenekleri doğrultusunda yerleşimi sağlayacak sistemin yetersizliği Farklılıklara sahip bireylerin eğitim ve öğretimine ilişkin politikaların yetersizliği Okul ve kurumlarda sağlık ve hijyen koşullarının istenilen düzeyde olmaması Haftalık ders saatlerinin öğrencilerin gelişim düzeylerine uygun olmaması Okuma alışkanlığının az olması</p> <p>Ailelerin öğrencilerin eğitim-öğretim faaliyetlerine yeterli önem vermemesi Öğrencilerin ortak bir okul kültürüne sahip olmaması</p>
Çalışanlar	<p>Temizlik elemanlarının süreli çalışması ve yetersiz sayıda olması ciddi bir sorun teşkil ediyor.</p>
Veliler	<p>Parçalanmış aile çokluğu duyarsız ve ilgisiz veli profilini oluşturmaktadır. Öğrenci ve velilerin hedefler konusundaki bilinçsizlikleri Ailelerin öğrencilerin eğitim-öğretim faaliyetlerine yeterli önem vermemesi Velilerin eğitim seviyesinin düşüklüğü Velilerin çoğunun işsiz olması</p>
Bina ve Yerleşke Donanım	<p>Okulumuzun geniş bir alan ayılması ve yeterli personel istihdamı sağlanamaması nedeniyle temizlik ve güvenlik açısından sıkıntı yaşanmaktadır.</p> <p>Atölyelerin modüler sisteme göre dizayn edilememiş olması ve bazı alanlarda atölyelerin kapasite yetersizliği mevcuttur.</p>
Bütçe	<p>Genel bütçeden yeterli kaynak gelmeyişi bakım, onarım ve temrinlik noktasında eksikliklere neden olmaktadır.</p>
Yönetim Süreçleri	<p>Müdür yardımcılarının çoğunluğunun kültür dersleri branşından oluşu çalışma ve işbirliğinde aksamalara neden olabilmekte.</p>
İletişim Süreçleri	<p>İlçe Milli Eğitimden gelen yazıların çoğunlukla geç gelmesi aksamalara neden oluyor.</p>

Dışsal Faktörler

Fırsatlar

Politik	Öğrencilerini eğitimin merkezine koyan bir yaklaşım sergileyen okulumuz, öğrencilerin yeniliklere açık ve yeniliklerden haberdar, gelişim odaklı olmasını sağlayıcı, önleyici çalışmalarla, risklerden koruyucu politikalar uygulayarak yasal sorumluluklarını en iyi şekilde yerine getirmek için çalışmaktadır.
Ekonomik	Borusan, Pidosan gibi sektörün önde gelen kuruluşlarıyla işbirliği imkanı sağlanmaktadır. Ankara'nın inşaat ve iş makineleri ile ilgili ihtiyacını önemli ölçüde karşılayan OSTİM sanayi bölgesi de ilçemiz sınırları içerisinde olup Mezunlarımızın istihdamını karşılamada önemli etkenlerdendir.
Sosyolojik	Okulun Ankara'da olması, sanayi kuruluşları ile iş birliği, kaynak bulma, bilgi ve etkili iletişim olanaklarını sağlar. Okulumuzun konum olarak Teknikokullar bölgesinde olması öğrencilerimize ayrı bir abir motivasyon sağlamaktadır. Sektörün mesleki ve teknik eğitim konusunda iş birliğine açık olması Sivil toplum örgütlerinin mesleki eğitimdeki işbirliği eğilimi Üniversitelerin orta öğretimi destekleyen projeleri Okulumuzun merkezi bir yerde bulunması İşletmelerle protokoller yapılması Kültürel düzeyi yüksek bir ilde bulunuşumuz
Teknolojik	Tüm sınıflarda ve atölyelerde Akıllı Tahta mevcuttur. Bütün atölyeler sektöre cevap verebilecek üretimi sağlayacak donanıma sahiptir. Okulumuzun atölyelerinde bölümleriyle ilgili teknolojik donanım imkanı bulan öğrencilerimiz mesleğe en iyi şekilde hazır hale getirilmektedirler.
Mevzuat- Yasal	Okulumuz, Milli Eğitim Bakanlığı politikaları ve Milli Eğitim Bakanlığı Ortaöğretim Yönetmeliği ve Mesleki Teknik Genel Müdürlüğü yönergelerine göre eğitim ve öğretime devam etmektedir. 3308 Sayılı Mesleki Eğitim Kanunu-5084 sayılı Teşvik Kanunu Meslek lisesi mezunlarına işyeri açma belgesi verilmesi
Ekolojik	Okulumuz 45 dönümlük bir alana yayılmaktadır. Şehrin tam orta yerinde 1931 tarihinde kurulmuş olan okulumuzun geniş alanı sadece binaları mimarisiyle dikkat çekerken aynı zamanda zengin ağaç çeşitliliğiyle de dikkatleri cezbetmektedir.

Tehditler

Politik	Ortaöğretime geçiş devamlı değişikliğine gidilmesi ve son uygulanan sistemle Mesleki ve Teknik liselere öğrenci rağbeti azalmıştır.Uygulanan sistemle çok başarısız öğrencilerin Mesleki ve Teknik liselerine gelişi mümkün olmakta.
Ekonomik	Okul Aile birliği gelirleri yetersiz kalmaktadır. Bazı bölümlerdeki mezun öğrencilerimiz kendi alanlarıyla ilgili işlerde çalışmamakta.
Sosyolojik	Değişen sosyal ve ekonomik nedenlere bağlı olarak metropol kentlerde yaşayan gençlikte ciddi bir erezyon yaşanmaktadır. Buralarda yaşayan birçok gencin örf, adet ve kültüründen habersiz yetişmesine sebep olduğu bir gerçektir. Bu durumu asgariye indirmek için aileye ve eğitim camiasına büyük bir vazife düşmektedir. Bu nedenle milli ve manevi kültürünü evrensel değerler içinde koruyup geliştiren bireyler yetiştirmek bizim asli görevimizdir.Öğrencilerimizin kendi öz kültürünü tanıyıp bunu karakterine yansıtarak yaşaması ve gelecek nesillere aktarması Hepimizin ortak gayesidir.
Teknolojik	Alt yapısı kurulmayan akıllı tahtalar etkin olarak kullanılmamaktadır. Atölyelerin modüler sisteme göre dizayn edilememiş olması ve bazı alanlarda atölyelerin kapasite yetersizliği Öğrenciler tarafından akıllı telefonların yaygın kullanımı Bilinçsiz internet ve soysal medya kullanımı Medya okur-yazarlığının düşük olması Bireylerde oluşan teknoloji bağımlılığı
Mevzuat-Yasal	Okulumuz,Milli Eğitim Bakanlığı politikaları ve Milli Eğitim Bakanlığı Ortaöğretim Yönetmeliği ve Mesleki Teknik Genel Müdürlüğü yönergelerine göre eğitim ve öğretime devam etmektedir. Disiplin cezalarının spesifik olmaması Müfredat programlarının sıkça değişmesi
Ekolojik	Okulumuzun geniş bir alana yayılması ve yeterli personel istihdamı sağlanamaması nedeniyle temizlik ve güvenlik açısından sıkıntı yaşanması

Tablo36.GZFT Stratejileri

	Fırsatlar	Tehditler
Güçlü Yönler	<p>-Sektörlerle işbirliğine girilerek ,protokoller yapıp okulumuzu merkezi sınav puanıyla v yerel yerleşimde cazip hale getirmek</p> <p>Ulusal ve Uluslararası projelere katılımın devam ederek öğrencilerin yeniliklere açık ve yeniliklerden haberdar olmalarını sağlamak</p>	<p>Merkezi bir konumda olması, çevresinde 3 farklı lise ve üniversite olmasından dolayı oluşabilecek riskleri önleyici tedbirler almak</p> <p>Geniş Bir alana sahip olmasından kaynaklanan kontrol gücünü önleyecek sistem oluşturmak</p>
Zayıf Yönler	<p>Sektörlerle yapılacak prokoller .ulusal ve uluslararası projelerin artması çalışmalarıyla okulumuzu akademik düzeyi yüksek öğrenciler için de tercih nedeni haline getirmek</p> <p>Disiplin ve devamsızlık olaylarını azaltmak için Sosyal ,sportif ve kültürel faaliyetlerin arttırmak</p>	<p>Kendi alanlarında iş bulamayan öğrencilere destek olunarak okulu tercih edilir hale getirmek,</p> <p>Sosyal sorumluluk projesinde temiz okul uygulaması yaparak geniş alana sahip okulumuzun düzenli ve temiz olmasını sağlamak</p>

2.10 Tespit ve İhtiyaçların Belirlenmesi

Durum analizi çerçevesinde gerçekleştirilen tüm çalışmalardan elde edilen veriler; paydaş anketleri, toplantı tutanakları vs. göz önünde bulundurularak özet bir bakış geliştirilmesi sürecidir. Oluşturulan tablo amaç ve hedeflere ulaşmak için temel yapıyı oluşturacaktır.Tablo23'te farklı durum analizi bulguları için birer örnek tespit ve ihtiyaçlar alanı örneklendirilmiştir

Tablo37.Tespit ve İhtiyaçları Belirlenmesi

Durum Analizi Aşamaları	Tespitler	İhtiyaçlar
Uygulanmakta Olan Stratejik Planın Değerlendirilmesi	İzleme ve değerlendirme çalışmalarında eksiklikler saptanmıştır.	İzleme ve değerlendirme için etkin bir sistem kurulması
Paydaş Analizi	Aileler ile iletişim ve iş Birliği yetersizdir.	Aileler ile ilişkileri güçlendirecek bir ekosistemin kurulması
Okul İçi Analiz	Öğrencilerin öğrenme stilleri arasında en yüksek yüzde (%80) sosyal öğrenmedir.	İş birlikçi öğretim tekniklerine ağırlık verilmesi

3. GELECEĞE BAKIŞ

Okul Müdürlüğümüzün Misyon, vizyon, temel ilke ve değerlerinin oluşturulması kapsamında öğretmenlerimiz, öğrencilerimiz, velilerimiz, çalışanlarımız ve diğer paydaşlarımızdan alınan görüşler, sonucunda stratejik plan hazırlama ekibi tarafından oluşturulan Misyon,Vizyon, Temel Değerler; Okulumuz üst kuruluna sunulmuş ve üst kurul tarafından onaylanmıştır

3.1 MİSYONUMUZ

“ Biz Ankara Mimar Sinan Mesleki ve Teknik Anadolu Lisesi olarak Türkiye’imizin imarı için 1931’ den bu güne bilimsel, çağdaş eğitimde insanların ve toplumların değer yargılarına saygı duyan, demokrasi bilinci oluşmuş, görgü kurallarını mesleklerinde uygulayan, ülke kalkınması için bilgi toplumuna ulaşmayı hedefleyen bireyler yetiştirilmesine katkıda bulunmak için varız.”

3.2 VİZYONUMUZ

Girişimci, liyakatli, yetenekli, yenilikçi, barışçı, sağlıklı ve mutlu bireyler yetiştirmek en önemli hedefimizdir.

3.3 TEMEL DEĞERLERİMİZ

- Öğrencide olumlu fark yaratır
- Kurumsal kültürü ve iş disiplini oluşturur.
- İlgi ve kabiliyetleri geliştirerek gerekli bilgi, beceri, davranışlar ve birlikte iş görme alışkanlığı kazandırır.
- Kendilerini mutlu kılacak ve toplumun mutluluğuna katkıda bulunacak bir meslek sahibi olmalarını sağlar.
- Öğrencilerin kendilerine güvenmelerine ve kendilerini her konuda geliştirmeleri, ileriye dönük amaçlar edinmelerine ve bu amaçlara doğru tutusundaki planları yapabilmelerini sağlar.
- Yapıcı, yaratıcı ve verimli bireyler yetiştirir.
- Atatürk İlke ve İnkılapları doğrultusunda eğitim ve öğretim yapar.
- Öğrenci merkezli eğitim için uygun şartlar hazırlar.
- Kalite ve kendine özgü bir eğitim verir.
- Yenilikçi.
- Okulun fiziki ve insan kaynaklarını geliştiririz.
- Mutlu bireylerden oluşan topluma altyapı oluştururuz.
- Öğrencileri hayata ve bir üst eğitim-öğretim kurumuna hazırlarız.
- Öğrencileri meslek etiğine ve ahlaka uygun yetiştirir

4.AMAÇ, HEDEF VE PERFORMANS GÖSTERGESİ İLE STRATEJİLERİN BELİRLENMESİ

TEMA1. EĞİTİM-ÖĞRETİME ERİŞİM VE KATILIM

Tablo38.Amaç,Hedef,GöstergeveStratejilerelişkinKartŞablonu

Amaç1	Öğrencilerin eğitim ve öğretime etkin katılımlarıyla tamamlamalarını sağlamak.
Hedef1.1	Öğrencilerin okula erişim, devam ve okulu tamamlama oranları arttırılacaktır

PerformansGöstergeleri	HedefEtkisi *	Başlangıç Değeri**	1.Yıl	2.Yıl	3.yıl	4.Yıl	5.Yıl
PG1.1.1 PG1.1.1. Bir eğitim ve öğretim yılında devamsızlık süresi 20 günden fazla olan öğrenci oranı (%)	25	5	4	3	3	3	2
PG1.1.2. Bir eğitim ve öğretim yılında sınıf tekrar eden öğrenci oranı (%)	25	4	4	3	3	3	2
PG1.1.3. Bir eğitim ve öğretim yılında örgün eğitimden ayrılan öğrenci oranı (%)	20	8	7	6	5	4	3
PG1.1.4. Okula kayıt olanların mezun olma oranı (%)	30	70	75	77	80	82	90
KoordinatörBirim	OKUL İDARESİ						
İşbirliğiYapılacakBirimler	REHBERLİK SERVİSİ						
Riskler	Devamsız öğrencilerin adreslerine ulaşamama Öğrencilerin fiziksel kazalardan dolayı devamsızlığı (kol,bacak kırılması..)						
Stratejiler	S1. Öğrencilerin devamsızlık nedenleri belirlenecek, öğrenci ve veli iş birliğiyle bu nedenleri ortadan kaldırmaya yönelik çalışmalar yürütülecektir. S2. Okul ortamının öğrenciler için cazip hale gelmesini sağlayacak sosyal, sportif vb. imkânlar arttırılacaktır. S3. Sınıf tekrarı nedenleri araştırılarak buna yönelik önleyici tedbirler geliştirilecektir. S4. Öğrencilerin okula, okul kültürüne ve eğitim alacakları alana uyumunu güçlendirmek için çalışmalar yürütülecektir.						
MaliyetTahmini	14500 TL						
Tespitler	Ailelerin öğrencilerin eğitim-öğretim faaliyetlerine yeterli önem vermemesi						
İhtiyaçlar	Okulu sosyal sportif ve kültürel faaliyetleri arttırarak cazip hale getirmek Erasmus vb.projelerde aktif olmak						

HEDEF 1.2. Öğrencilerin ders dışı etkinliklere katılım oranları artırılabacaktır.
PERFORMANS GÖSTERGESİ

Amaç1	Öğrencilerin eğitim ve öğretime etkin katılımlarıyla tamamlamalarını sağlamak.
Hedef1.2	Öğrencilerin ders dışı etkinliklere katılım oranları artırılabacaktır.

Performans Göstergeleri	Hedefe Etkisi*	Başlangıç Değeri**	1.Yıl	2.Yıl	3.yıl	4.Yıl	5.Yıl
PG1.2.1. Bir eğitim ve öğretim yılında bilimsel, sosyal, kültürel, sanatsal ve sportif alanlarda kurum içi ve kurum dışı en az iki faaliyete katılan öğrenci oranı (%)	70	42	45	50	55	60	65
PG1.2.2. Bir eğitim ve öğretim yılında yerel, ulusal ve uluslararası proje, yarışma vb. etkinliklere katılan öğrenci oranı (%)	30	2	3	4	5	5	6
Koordinatör Birim	OKUL İDARESİ						
İşbirliği Yapılacak Birimler	REHBERLİK SERVİSİ						
Riskler	İsteksizlik Motivasyon düşüklüğü Akademik dersi alamamaktan kaynaklı başarı düşüklüğü Yabancı dil bilmeme						
Stratejiler	S1. Her bir öğrencinin bir kulüp faaliyetinde aktif olarak yer alması sağlanarak kulüp faaliyetlerinin etkinliği artırılabacaktır. S2. Öğrencilerin yerel, ulusal ve uluslararası proje ve yarışmalara katılmaları teşvik edilecektir. S3Okulda eğitimi verilen meslek alanlarının öğretim programı kazanımlarına uygun olarak kurum dışı etkinliklere katılım teşvik edilecektir.						
Maliyet Tahmini	35000TL						
Tespitler	Öğrencilerimizde motivasyon düşüklüğü olması,başarı kaygısı yabancı dil bilmemekten kaynaklanan isteksizlik						
İhtiyaçlar	bilimsel, sosyal, kültürel, sanatsal ve sportif alanların artırılması						

TEMA2. EĞİTİM VE ÖĞRETİMDE KALİTE

AMAÇ 2. Ulusal ve uluslararası alanda mesleki yeterliliği ile kabul gören, mesleki değerlere sahip, yaratıcı, yenilikçi, girişimci, üretken, ekonomiye değer katan ehil işgücü yetiştirilmesi sağlanacaktır.

Amaç2	Ulusal ve uluslararası alanda mesleki yeterliliği ile kabul gören, mesleki değerlere sahip, yaratıcı, yenilikçi, girişimci, üretken, ekonomiye değer katan ehil işgücü yetiştirilmesi sağlanacaktır.
Hedef2.1	Bir üst öğrenime yerleşen mesleki ve teknik ortaöğretim öğrencileri sayısı arttırılacaktır.

PerformansGöstergeleri	HedefEtkisi*	BaşlangıçDeğeri**	1.Yıl	2.Yıl	3.yıl	4.Yıl	5.Yıl
PG2.1.1. Ön lisans programlarına yerleşen öğrenci oranı	30	5	6	7	8	8	9
PG2.2.2. Lisans programlarına yerleşen öğrenci oranı	70	3	4	4	5	5	6
KoordinatörBirim	OKUL İDARESİ						
İşbirliğiYapılacakBirimler	REHBERLİK SERVİSİ						
Riskler	Okulumuzu ,akademik başarı düzeyi yüksek olmayan öğrencilerin tercihi						
Stratejiler	S1Dijital platformlarla öğrenciler akademik anlamda desteklenecektir. S2. Öğrencileri ilgi, yetenek ve ihtiyaçları doğrultusunda bir üst öğrenim programına hazırlayacak mesleki ve eğitsel rehberlik faaliyetleri yürütülecektir.						
MaliyetTahmini	1000 TL						
Tespitler	Öğrencilerin akademik başarısının düşük olması Haftanın 3 günü staj yapmalarından kaynaklanan akademik ders eksikliği						
İhtiyaçlar	DYK kurslarının tüm okullarda açılması						

Amaç2	Ulusal ve uluslararası alanda mesleki yeterliliği ile kabul gören, mesleki değerlere sahip, yaratıcı, yenilikçi, girişimci, üretken, ekonomiye değer katan ehil işgücü yetiştirilmesi sağlanacaktır.
Hedef2.2	Öğrencilerin akademik ve yaşam becerileri geliştirilmesi için rehberlik faaliyetleri güçlendirilecektir.

Performans Göstergeleri	Hedef Etkisi*	Başlangıç Değeri**	1.Yıl	2.Yıl	3.yıl	4.Yıl	5.Yıl
PG2.2.1. Öğrenci görüşmeleri sayısı	40	130	150	170	200	250	300
PG2.2.2. Düzenlenen etkinlik sayısı	30	7	8	9	10	11	12
PG2.2.3 Bireysel ve grup başarısını artırma uygulamaları sayısı	30	6	7	8	9	10	11
Koordinatör Birim	OKUL İDARESİ						
İşbirliği Yapılacak Birimler	REHBERLİK SERVİSİ						
Riskler	Parçalanmış aile olan öğrenci sayısının fazlalığı Veli katılımının düşüklüğü öğrenci gelecek beklentilerinin düşüklüğü						
Stratejiler	S1. Sınıf rehber öğretmen ve okul rehber öğretmen arasındaki çalışma iş birliği güçlendirilerek sağlıklı ruh yapısına sahip, kendisini keşfetmeyi öğrenmiş mutlu bireyler yetiştirmeyi sağlamak amacıyla etkinlikler/uygulamalar gerçekleştirilecektir. S2. Öğrencilerin yaş dönem özellikleri, bu dönemde karşılaşılabilecek sorunlar ve bu sorunlarla baş etme, öğrenci-veli sağlıklı iletişim kurma yöntemleriyle ilgili velilere yönelik etkinlikler düzenlenerek velilerin eğitim süreçlerinde yer alması sağlanacaktır. S3. Mesleki ve teknik ortaöğretimden mezun ve alanlarında başarı sağlamış bireylerle birlikte kariyer günleri düzenlenerek öğrencilerin motivasyonlarının artırılması sağlanacaktır.						
Maliyet Tahmini	5000TL						
Tespitler	mezun öğrencilerimiz kendi alanlarıyla ilgili iş bulamaması Alan tercihlerini kendi istekleri dışında yapmış olmaları						
İhtiyaçlar	Velilerin okul paydaşı olduğu bilincini vermek						

TEMA:3 KURUMSAL KAPASİTE

Amaç3	Okulun amaçlarına ulaşmasını sağlayacak kurumsal imkân ve yetkinlikler verimli ve sürdürülebilir bir şekilde geliştirilecektir.
Hedef3.1	Okulun fiziki mekânlarının okulun ihtiyaç ve hedefleri doğrultusunda iyileştirilmesi sağlanacaktır.

PerformansGöstergeleri	HedefEtkisi*	BaşlangıçDeğeri**	1.Yıl	2.Yıl	3.yıl	4.Yıl	5.Yıl
PG3.1.1. İyileştirilen fiziki mekân (derslik, spor salonu, kütüphane, pansiyon vb.) sayısı	30	1	2	3	4	5	5
PG3.1.2. Sektörle iş birliği içerisinde yenilenen atölye ve laboratuvar sayısı	30	1	1	1	1	2	2
KoordinatörBirim	OKUL İDARESİ						
İşbirliğiYapılacakBirimler	Yerel yönetimler, sektörler, Milli Eğitim Bakanlığı destek hizmet birimi						
Riskler	Yasal süreçlerin uzun sürmesi Mali kaynak yetersizliği						
Stratejiler	S1. Okulun fiziki mekânlarının durum tespiti yapılacak ve iyileştirilmesi için önceliklendirilmiş bir plan doğrultusunda çalışmalar yapılacaktır. S2. Atölye ve laboratuvarların iyileştirilmesi için sektör ile iş birlikleri yapılacaktır.						
MaliyetTahmini	450000 TL						
Tespitler	Atölyelerin modüler sisteme göre dizayn edilememiş olması ve bazı alanlarda atölyelerin kapasite yetersizliği Genel bütçeden yeterli kaynak gelmeyişi bakım, onarım ve temrinlik noktasında eksikliklere neden olmaktadır.						
İhtiyaçlar	Ödenek istenmesi, yerel yönetimlerden destek alınması						

Amaç3	Okulun amaçlarına ulaşmasını sağlayacak kurumsal imkân ve yetkinlikler verimli ve sürdürülebilir bir şekilde geliştirilecektir.
Hedef3.2	Eğitim ve öğretimin bilişsel,duyuşsal ve davranışsal açıdan sağlıklı ve güvenli bir ortamda gerçekleştirilmesi için okul sağlığı ve güvenliği geliştirilecektir.

Performans Göstergeleri	Hedef Etkisi *	Başlangıç Değeri**	1.Yıl	2.Yıl	3.yıl	4.Yıl	5.Yıl
PG3.2.1 Bağımlılıkla mücadele ile ilgili konularda eğitim alan öğrenci ve öğretmen sayısı	30	350	400	450	500	550	600
PG3.2.2 Akran zorbalığı ve siber zorbalıkla ilgili konularda eğitim alan öğrenci ve öğretmen sayısı	20	450	500	550	600	650	700
PG3.2.3 Sivil savunma eğitimlerine katılan öğrenci ve öğretmen sayısı	30	350	400	425	450	475	500
PG3.2.4 Afet ve Acil durum tatbikat sayısı	20						
Koordinator Birim	OKUL İDARESİ						
İşbirliği Yapılacak Birimler	Rehberlik servisi ,afet hazırlık kulübü, RAM						
Riskler	binanın güçlendirme çalışmasının başlamamış olması okulun konum itibarıyla dış çevreye açık olması okul alanının geniş olmasından kaynaklanan kontrol etmede yaşanan zorluklar						
Stratejiler	<p>S1. Öğrenci, öğretmen ve velilerde farkındalık oluşturmak için bağımlılıkla mücadele, akran zorbalığı, siber zorbalık, sağlıklı beslenme ve obezite, hijyen, bulaşıcı hastalıklar ve gıda güvenliği gibi konularda alan uzmanları ile iş birliğinde eğitimler düzenlenecektir.</p> <p>S2. Doğa, insan ve teknoloji kaynaklı (deprem, sel, heyelan, yangın, çığ ve salgın hastalıklar vd.) afetlere karşı gerekli tedbirlerin alınması için çalışmalar yapılacaktır.</p> <p>S3. Doğa, insan ve teknoloji kaynaklı (deprem, sel, heyelan, yangın, çığ ve salgın hastalıklar vd.) konularında alan uzmanları ile iş birliğinde öğretmen, öğrenci ve velilere farkındalık eğitimleri verilecektir.</p> <p>S4. Sivil savunma alanında kulüp faaliyetleri kapsamında etkinlikler düzenlenecektir.</p> <p>S5. Okulun afet ve acil durum eylem planının güncel tutulması sağlanacaktır.</p> <p>S6. Afet ve acil durum tatbikatları düzenlenecektir</p>						
Maliyet Tahmini	100000TL						
Tespitler	<p>. Öğrencilerin parçalanmış ailelerden gelmesi, sosyal ve kültürel seviyeleri düşük öğrencilerin fazlalığı ,binanın güçlendirme çalışmasının başlamamış olması</p> <p>Mahalle okulu olmamasından kaynaklanan farklı kültürel yapılardan gelmiş olmaları</p>						
İhtiyaçlar	<p>binanın güçlendirilmesi, tatbikatların ciddiye alınması</p> <p>alarm sisteminin kurulması</p>						

4.1. Maliyetlendirme

Tablo 39.TahminiMaliyetTablosu

	2024	2025	2026	2027	2028	ToplamMaliyet
Amaç1	49.500,00	64.350,00	83.655,00	108.751,50	141.376,95	447.633,45
Hedef1.1	14.500,00	18.850,00	24.505,00	31.856,50	41.413,45	131.124,95
Hedef1.2	35.000,00	45.500,00	59.150,00	76.895,00	99.963,50	316.508,50
Amaç2	25.000,00	32.500,00	42.250,00	54.925,00	71.402,50	226.077,50
Hedef2.1	5.000,00	6.500,00	8.450,00	10.985,00	14.280,50	45.215,50
Hedef2.2	20.000,00	26.000,00	33.800,00	43.940,00	57.122,00	180.862,00
Amaç3	550.000,00	715.000,00	929.500,00	1.208.350,00	1.570.855,00	4.973.705,00
Hedef3.1	450.000,00	585.000,00	760.500,00	988.650,00	1.285.245,00	4.069.395,00
Hedef3.2	100.000,00	130.000,00	169.000,00	219.700,00	285.610,00	904.310,00
Genel Yönetim Giderleri	123470000	123470000,00	160511000	208664300	271263590	352642667
TOPLAM	124.719.000,00	125.093.700,00	162.621.810,00	211.408.353,00	274.830.858,90	363.937.498,90

5.İZLEME VE DEĞERLENDİRME

2024-2028 Stratejik Planı Kamu İdarelerinde Stratejik Planlamaya İlişkin Usul ve Esaslar Hakkında Yönetmeliğe uygun olarak hazırlanmıştır. Katılımcı bir yöntemle hazırlanan bu stratejik planda yer alan amaç ve hedefler benzer yöntemle hazırlanan performans programları vasıtasıyla gerçekleştirilmeye çalışılmıştır. Performans programları, stratejik planda yer alan stratejik hedeflere dayalı olarak belirlenen yıllık performans hedefleri ile oluşturulmuştur. İzleme ve değerlendirme çalışması sonucunda stratejik amaçlara dayalı olarak belirlenen yıllık performans hedefleri ile oluşturulmuştur. İlk beş yıllık plan döneminde okulumuz personelince; Orta ve uzun vadede amaç ve hedeflere yönelik çalışırken zamanı, sorumlu kişileri,süresi,maliyeti planlı faaliyetlerle çalışmanın kolaylığı yanında sonuca daha etkili ve hızlı ulaşmanın mümkün olduğu ,ayrıca olası aksiliklerde zamanında önlem almaya imkân verdiği görülmüştür.Stratejik planlama ile personel kendi üzerine düşen görev ve sorumlulukları daha iyi anlamıştır. Bu durum kurumsallığın ve sürdürülebilir yönetim anlayışının gelişmesine de katkı sağlamıştır.

Stratejik plan ekibi tarafından stratejik planı uyarınca yürütülen faaliyetlerimizi, önceden belirttiğimiz performans göstergelerine göre hedef ve gerçekleşme durumu ile varsa meydana gelen sapmaların nedenlerini açıklayacağımız, okulumuz hakkında genel ve mali bilgileri içeren izleme ve değerlendirme raporu altı aylık ve yıllık dönemler halinde hazırlanacaktır.